

Informasjonsmøte ETS2

26. februar 2025, kl. 09:00



Norges forpliktelser i en oppdatert avtale med EU:



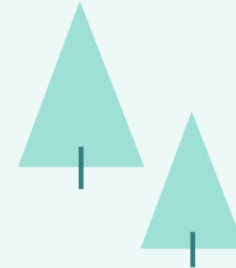
Innsatsfordelingen (ESR)

Nasjonalt mål:
- 50 % sammenlignet med
2005



EUs kvotesystem (EU ETS)

Felleseuropeisk mål:
- 62 % sammenlignet med
2005



Skog- og arealbrukssektoren (LULUCF)

Nasjonalt mål:
2021-2025: Netto null utslipp
2026-2030: Ikke fastsatt

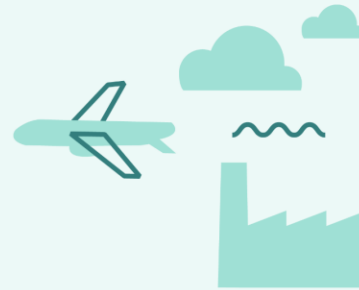


Norges forpliktelser i en oppdatert avtale med EU:



Innsatsfordelingen (ESR)

Nasjonalt mål:
- 50 % sammenlignet med
2005



EUs kvotesystem (EU ETS)

Felleseuropeisk mål:
- 62 % sammenlignet med
2005



Skog- og arealbrukssektoren (LULUCF)

Nasjonalt mål:
2021-2025: Netto null utslipp
2026-2030: Ikke fastsatt



Agenda

09:00 - 09:45 Velkommen og kort om ETS2

09:45 - 10:15 Vanlige feil i overvåkningsplanene

10:15 - 10:30 Pause

10:30 - 11:30 Vanlige feil i overvåkningsplanene
forts.

11:30 - 12:30 Lunsj

12:30 – 14:15 Første rapportering (april 2025)

14:15 – 14:30 Pause

14:30 – 15:30 Fremtidige krav i ETS2



Praktisk gjennomføring

For dere som deltar digitalt

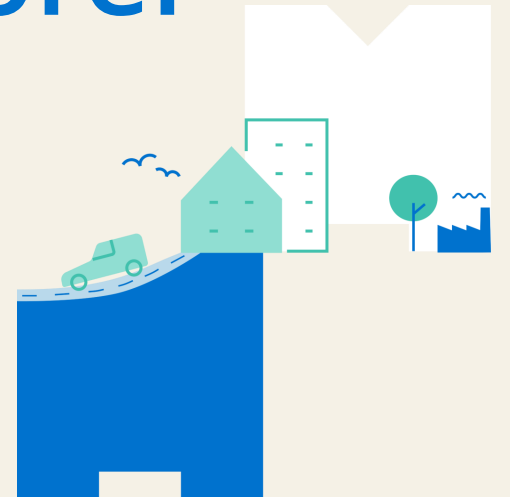
- Meld inn i chat hvis du opplever tekniske problemer.
- Skriv spørsmål i arkfanen «spørsmål og svar» til høyre.
- Skriv gjerne hvem du er og hvem du representerer.
- Du kan stemme på spørsmål som andre stiller.
- Vi samler opp spørsmål underveis og svarer etter hvert tema.

Annet

- Møtet blir tatt opp og lagt ut på arrangementssiden etterpå.
- Gi oss din tilbake melding i Questback etter møtet.



ETS2: Klimakvotesystem for veitransport, bygg og andre sektorer



ETS2 – kort oppsummert



En kvote = ett tonn CO₂-ekvivalenter.



Harmoniserte regler for overvåking og rapportering i EU



De kvotepliktige må levere inn kvoter for sine utslipp => økonomiske insentiver til å redusere utslippene.



Felles tak for den totale mengden CO₂-utslipp. Taket reduseres over tid slik at utslippene også reduseres.



Hvert medlemsland får fordelt kvoter til auksjon. Kvotene er deretter fritt omsettelig i markedet.



ETS2 er separat fra kvotesystemet for industri, luftfart og maritim transport.

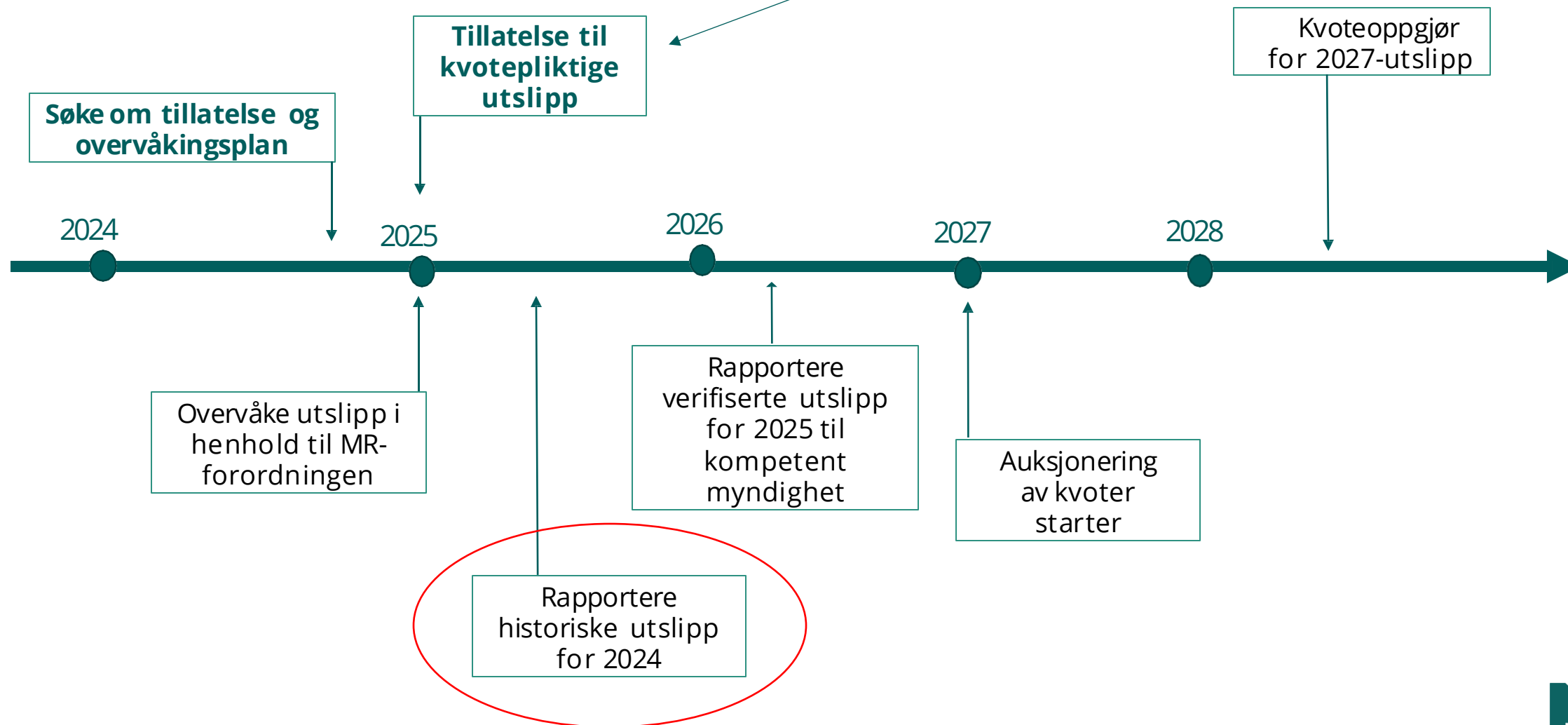


Mål om 42 % utslippskutt i 2030 sammenlignet med 2005.



Hva skjer når i ETS2?

36 operatører



EU-Regelverk for ETS2

- Klimakvotedirektivet som gir overordnede føringer
[EUR-Lex - 02003L0087-20230605 - EN - EUR-Lex \(europa.eu\)](#) (Kapittel IVa)
- MR-forordningen som gir regler for overvåking og rapportering.
[EUR-Lex - 02018R2066-20250101 - EN - EUR-Lex](#) (se særlig artikkel 75a-75w)
- AV-forordningen som gir regler for verifisering av utslippsdata akkreditering av verifikatører.
[EUR-Lex - 02018R2067-20210101 - EN - EUR-Lex \(europa.eu\)](#)
- Registerforordningen som gir regler for åpning av oppgjørskonto og handel med kvoter
[EUR-Lex - 02019R1122-20250101 - EN - EUR-Lex](#)
- Kommisjonens offisielle veileder for ETS2:
https://climate.ec.europa.eu/document/download/b5ccad58-6909-4a32-8a72-c73ab8d2a165_en?filename=policy_ets_ets2_gd_regulated_entities_en.pdf



I Norge er klimakvoteregelverket fastsatt i klimakvoteloven og klimakvoteforskriften

- Regler for tillatelse til, og overvåking og rapportering av utslipp ble gjeldende den 1. juli 2024.
 - Dette ble i første omgang hjemlet i forurensningsloven.
- Endringer av klimakvoteloven så denne også skal gjelde for ETS2 var på høring høsten 2024, og forventes vedtatt i Stortinget før sommeren.
- Som følge av dette vil Miljødirektoratet legge ut forslag til endring av klimakvoteforskriften med regler for kvoteplikt og krav til verifikasjon av utslippsrapporter i løpet av våren.
- Vi legger også fortløpende ut underliggende forordninger når EU-kommisjonen har disse på høring [Klimakvote-regelverk på EU-høring - Miljødirektoratet \(miljodirektoratet.no\)](https://miljodirektoratet.no/tema/klimakvote-regelverk-pa-eu-horing)



Alle land som deltar i ETS2 plikter å innføre regelverket i nasjonal rett

- Mange brenseloperatører har salg i flere av landene som omfattes av ETS2.
- Ulike land har ulike forutsetninger og nasjonale lovverk, og ETS2-regelverket åpner derfor for mindre tilpasninger ved gjennomføring av EUs regelverk.
- Utgangspunktet er likevel et totalharmonisert regelverk med begrenset grad av nasjonal fleksibilitet.
- Meld gjerne ifra om ulike tolkninger av ETS2 lovverk.

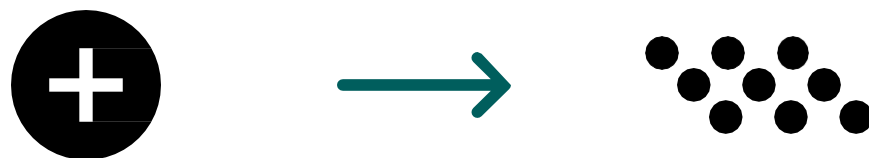


Hvem omfattes av ETS2?



Brenseloperatører

- For å unngå millioner av pliktsubjekter er ETS2 et «oppstrøms» system som treffer **brenseloperatører som tilgjengeliggjør brensel for bruk i omfattede sektorer.**



- En brenseloperatør er definert i klimavoteforskriften § 1-2 O. som "enhver fysisk eller juridisk person, bortsett fra enhver endelig forbruker av brensel, som utøver aktivitet som nevnt i § 1-6. "
- En som "tilgjengeliggjør brensel" er definert som "alle former for plassering av brensel på det norske markedet med tanke på forbruk. For registrerte virksomheter etter forskrift om særavgifter omfatter dette ikke lagring på godkjente lager etter § 5-7 eller avgiftsfri overføring etter § 2-2 i forskrift om særavgifter." (klimavoteforskriften § 1-2 q.).

Brenseloperatører

- Når flere operatører deltar i tilgjengeliggjøring av samme brensel, skal som hovedregel brenseloperatøren være (jf. klimavoteforskriften § 1-2 O.):
 - i. den som er registrert virksomhet og som er ansvarlig for å betale særavgift for brenselet etter forskrift om særavgift
 - ii. hvis ikke i er aktuell, den som importerer brensel til forbruk i Norge eller den som i Norge produserer brensel til forbruk i Norge.
 - iii. hvis ikke i eller ii er aktuell, enhver andre som utfører aktivitet som nevnt i § 1-6.
- Klimavotemyndigheten kan i enkeltvedtak gjøre unntak fra rekkefølgen som følger av i til iii, og bestemme hvem som skal være brenseloperatør.

Omfattede brensler

- ETS2 dekker brensler som definert i klimakvoteforskriften § 1-2p:
- "brensel: ethvert energiprodukt som skal tilbys, tilbys eller brukes som **motorbrensel eller som brensel til oppvarming, herunder til elproduksjon.**

Som brensel regnes også **stoffer som tilsettes motorbrensel.**

Trekull, faste biobrensler, torv, brensel hvor utslippsfaktoren er null og farlig avfall og kommunalt avfall **regnes ikke som brensel** i denne forskriften."

Klimakvoteforskriften § 1-2p:

Aktører som kun tilgjengeliggjør brensler med utslippsfaktor 0 omfattes ikke

- Det skilles mellom **biobrensler** og **biobrensler som kan nulltelles**.
- At et biobrensel kan nulltelles betyr at utslippet fra forbrenning av brenselet ikke skal føres i klimagassregnskapet og at endelig utslippsfaktor settes til null ved rapportering i ETS2.
- Siden kvotesystemet er totalharmonisert må kriterier for bærekraft og utslippsreduksjoner i henhold til det reviderte fornybardirektivet (RED II) være oppfylt for nulltelling.
- Miljødirektoratet ber alle aktører som utelukkende tilgjengeliggjør biobrensler som kan nulltelles, dokumentere at dette er tilfelle.
- **Obs! Hvis man omsetter brensler som ikke kan nulltelles (biogent og/eller fossilt) skal også utslipp fra brensler som kan nulltelles overvåkes og rapporteres**



Sektorer som omfattes

- EUs Klimakvotedirektiv vedlegg III definerer hvilke sektorer som omfattes av ETS2 ved å referere til FNs CRF-koder (common reporting format). Disse kodene benyttes også i utslippsregnskapet.
- Klimakvoteforskriften § 1-6:
 - Tilgjengeliggjøring av brensel som brukes til forbrenning **i bygningssektoren, veitransportsektoren og andre sektorer** er omfattet av krav til overvåking og rapportering i EUs klimakvotesystem ETS2 for utslipp av karbondioksid (CO₂)

Mer om omfattede sektorer (klimakvoteforskriften vedlegg III)

CRF-kode	Navn	Beskrivelse
1A1a ii	Kraftvarmeverk	Utslipp fra produksjon av varme og elektrisitet fra primærprodusenter for salg til offentligheten
1A1a iii	Varmeverk	Produksjon av varme fra primærprodusenter for salg via fjernvarmenett
1A3b	Veitransport	Alle utslipp av CO2 fra forbrenning av brensel i veitrafikk, untatt bruk av landbrukskjøretøy på asfaltert vei
1A4a	Næringsbygg og offentlige bygninger	Utslipp fra forbrenning av brensel i næringsbygg og offentlige bygninger
1A4b	Boliger	Alle utslipp fra forbrenning av brensler i husholdninger
1A1	Energiindustrier	Utslipp av CO2 fra forbrenning av brensel i industri som utvinner brensler eller produserer energi
1A2	Industriell produksjon og bygg- og anleggsvirksomhet	Utslipp fra forbrenning i av brensel i industri, samt forbrenning for å produsere strøm og varme for eget bruk i industri. Inkluderer også utslipp fra forbrenning i anleggsmaskiner og lignende i bygg- og anleggsvirksomhet.

Hva omfattes ikke av ETS2?



- ETS2 omfatter ikke (jf. klimavoteforskriften §§ 1-3, 1-4, 1-5.):
 - Aktiviteter omfattet av ETS1.
 - Brensler som går til:
 - jordbruk, fiskeri og akvakultur
 - jernbane
 - Annen luftfart
 - Annen maritim transport
 - Prosessutslipp.
 - Fast biogent brensel inkludert trevirke, ved, flis, kvister, pellets, trekull eller torv
 - Kommunalt avfall og farlig avfall.
 - Sluttbrukere som **tilgjengeliggjør** brensel til seg selv hvor samlet utslipp er under 1 tonn CO₂/år.

Kan et anlegg være pliktsubjekt i ETS2?

Vi antar at de fleste anleggsoperatører kjøper brensler som allerede er ilagt særavgift.

- Hvis en anleggsoperatør importerer brensel direkte, på annen måte mottar brensel **avgiftsfritt**, eller produserer brensler **som brukes til aktiviteter som omfattes av ETS2** vil anleggsoperatøren være pliktig til å også inneha tillatelse for frigjøring av brensler til bruk i ETS2.

Dette gjelder så lenge utslippet fra brensel til eget forbruk overstiger ett tonn CO₂-ekvivalenter.

Avfallsforbrenning

- Avfallsforbrenning uten energigjenvinning tilhører CRF-kode 5C, som ikke omfattes av ETS2. Fjernvarmeproduksjon tilhører kode 1A1, som er en av de omfattede sektorene beskrevet i vedlegg III i kvotedirektivet.
- Næringsavfall utover farlig og kommunalt avfall er omfattet av ETS2 når dette forbrennes i omfattede sektorer. Her ønsker vi gjerne å komme i kontakt med aktuelle operatører.
- Merk at avfallsforbrenning omfattet i ETS1 med eller utan kvoteplikt ikke skal omfattes av ETS2



Hvor står vi nå?



Utslippstillatelser for brenseloperatører i ETS2

- I slutten av desember ble det utsendt 36 utslippstillatelser på bakgrunn av innsendte søknader.
- Listen over brenseloperatører som mottok tillatelse finnes her: [ETS2 – utslippstillatelser - miljodirektoratet.no](https://miljodirektoratet.no/utslippstillatelser)
- Operatører som er omfattet, men som ikke har tillatelse, må søke så fort som mulig.



Ingen operatører har fått godkjent overvåkingsplan (OVP)

- Nesten ingen leverte OVP som oppfylte minstekravene som beskrevet i MR-forordningen vedlegg I.
- Tillatelser er gitt med et midlertidig unntak fra kravene i klimakvoteforskriften § 2-3a.
- Alle operatører er pliktige til å inneha en OVP som er i samsvar med minstekravene i MR-forordningen.

MR-forordningen artikel 75b

Article 75b

Monitoring plans

1. Article 11, Article 12(2), Articles 13 and 14, Article 15(1) and (2), and Article 16 shall apply. For that purpose:
 - (a) any reference to operator or aircraft operator shall be read as if it were a reference to the regulated entity;
 - (b) any reference to aviation activity shall be read as if it were a reference to the activity of the regulated entity.
2. At the latest 4 months before a regulated entity commences the activity covered by Annex III to Directive 2003/87/EC, it shall submit to the competent authority a monitoring plan for approval, unless the competent authority has set an alternative time limit for this submission.

The monitoring plan shall consist of a detailed, complete and transparent documentation of the monitoring methodology of a specific regulated entity and shall contain at least the elements laid down in Annex I.

Together with the monitoring plan, the regulated entity shall submit the results of a risk assessment providing evidence that the proposed control activities and procedures for control activities are commensurate with the inherent risks and control risks identified.



Tilbakemelding på OVP, januar 2025

- Miljødirektoratet sendte ut tilbakemeldinger på OVP i slutten av januar 2025.
- Frist for å sende inn oppdatert OVP er **3. mars**.
- Miljødirektoratet vil behandle oppdaterte planer fortløpende.
- Brenselsoperatørens OVP må være godkjent for å kunne rapportere utslipp den 30. april 2025.
- Mer om rapportering kommer senere.



Offentlighetsvurderinger

- All kommunikasjon med Miljødirektoratet, inklusive overvåkingsplaner og rapportering, er i utgangspunktet offentlig informasjon etter offentleglova og forvaltningsloven.
- Vi planlegger for at tillatelsene blir offentlig tilgjengelig, men at det inntil videre må søkes om innsyn i overvåkingsplanene.
 - Miljødirektoratet vil i utgangspunktet gi innsyn i overvåkingsplanene, men kan vurdere å holde deler unntatt innsyn basert på innspill fra brenseloperatøren med en konkret begrunnelse og hjemmel i lov.
- Miljødirektoratet må gjøre en uavhengig vurdering av hva som kan unntas offentlighet.



Spørsmål?

For deg som deltar digitalt:

- *Skriv spørsmål i fanen «spørsmål og svar» på Teams.*
- *Skriv gjerne hvem du er og hvem du representerer.*



Vanlige feil i overvåkingsplanene (OVP)



Dette er veiledende, og ikke
uttømmende informasjon.



Førende prinsipper for alle OVP i MR-forordningen

Fullstendig (artikkel 5)

Konsekvent, sammenlignbart og åpent (artikkel 6)

Nøyaktig (artikkel 7)

Metodologisk integritet (artikkel 8)

Kontinuerlig forbedring (artikkel 9)



Felter under C: RE Description

GUIDELINES AND CONDITIONS

A. Modification History ✓

B. Regulated entity identification ✓

C. Regulated Entity Description ✓

D. Calculation Approach ✓

E. Fuel Streams ✓

F. Management & Control ✓

C. Regulated Entity Description

Expand All ⌵

Collapse All ⌴

Default »

Save

1 About the Regulated Entity »

2 Means through which fuels are released for consumption »

3 Relevant fuel streams »



Beskrivelse av brenseloperatørens aktivitet (Regulated entity description)

- I seksjon C.1.A skal operatørene skrive en beskrivelse av aktiviteten. Den skal være kort og konsis, men samtidig gi oss informasjonen vi trenger for å vurdere overvåkingsplanen.
- Ingen fasit, men en god beskrivelse kan inneholde:
 - Kort om selskapets struktur og størrelse
 - Hvilke brensler selskapet håndterer
 - Eventuelle godkjente lagre/fiskale målepunkter
 - Geografisk virkeområde
 - Hvilken kategori brenselaktøren faller inn under
 - Hva slags sluttkunder dere har



Eksempel på beskrivelse

- Selskapet Testvirksomhet omsetter bensin og diesel, inklusive biobrensler, til norske bensinstasjoner. Selskapet omsetter om lag XX millioner liter i året til ulike bensinstasjoner på Vestlandet. Vi har godkjente lager på Lagertangen. Vi transporterer fra lager med tankbil til bensinstasjon som videreselger til sluttforbruker. Vi benytter målere på tankbil som målepunkter for mengde frigitt brensel. Ut fra det totale årlige estimerte kvotepliktige utslippet er virksomheten plassert i kategori B og faller inn under definisjonen av virksomheter med store utslipp etter artikkel 75 e i MR-forordningen. Denne overvåkingsplanen omfatter alle brenselsstrømmer som angitt i punkt 3 under.

Totale utslipp og kategorisering

- Tre kategorier
 - A: lik eller under 50 000 tonn CO₂
 - B: over 50 000 tonn CO₂
 - Operatører med lave utslipp: under 1 000 tonn CO₂
- Beregning av utslipp skal være **før** omfangsfaktor.
 - Utslipp som ikke omfattes av ETS2 skal regnes med.
 - Biobrensler som kan nulltelles skal ikke regnes med.

Brenselsstrømmer som skal inkluderes

- Vi anbefaler å inkludere alle brenselsstrømmer for å oppfylle krav til fullstendighet i artikkel 5.
 - Man må kunne dokumentere at brensler som frigjøres til markedet ikke forbrennes i sektorer omfattet av ETS2, etter metodene beskrevet i MR-forordningen.
- Brenselsstrømmer som i sin helhet går til ETS1 (industrianlegg, luftfart eller skipsfart) **må inkluderes** i overvåkingsplanen, se artikkel 75 (I) andre ledd.
 - Da kan en sette omfangsfaktor 0 og benytte ETS1-operatørenes rapportering (AER) som metode for å dokumentere dette (mer info om dette senere).

Frigjøring av brensler

- Directly connected to end consumers
= direkte til sluttkunde
- Fuel stations = energistasjon
- Fuel traders = videreforhandler
- Road vehicles = veitransport
- Pipelines = rørledning
- Trains = skinnegående transport
- Ships = sjøgående transport



Felter under D: Calculation Approach

GUIDELINES AND CONDITIONS

A. Modification History ✓

B. Regulated entity identification ✓

C. Regulated Entity Description ✓

D. Calculation Approach ✓ ◀

E. Fuel Streams ✓

F. Management & Control ✓

D. Calculation Approach

Expand All ▼

Collapse All ▲

Default »

Save

1 Applicable simplifications for monitoring »

2 Calculation: Details which are needed for further input in the next sheet »

3 Written procedures »



2 Calculation: Details which are needed for further input in the next sheet



Please use this sheet for providing information necessary for calculation based approaches. The information entered here is used as reference for the detailed inputs in the following sheet (E_FuelStreams).

In particular, the list of measuring instruments is required for the monitoring of released fuel amounts, the list of information sources is required for default values for calculation factors in accordance with Articles 31 and 75k(1), and the analytical methods will be referenced in case analyses are required for calculation factors.

(a) Description of the calculation based approach for monitoring CO₂ emissions:



(b) Specification and location of measurement systems for determining the released fuel amounts for fuel streams:



(c) List of information sources for default values of calculation factors:

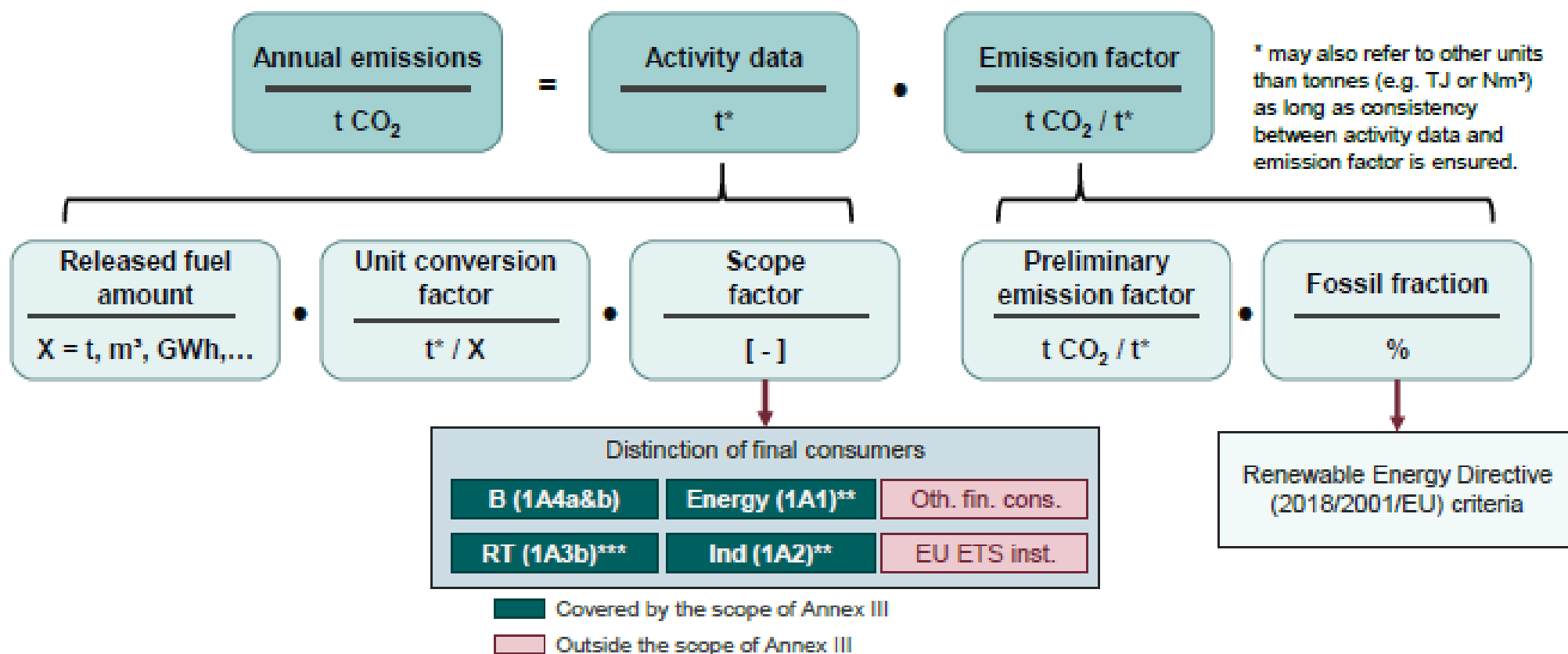


(d) Laboratories and methods used for analyses for calculation factors:



Mangelfulle beskrivelser av beregningsmetode

- Det må komme klart fram hvordan utslippene beregnes.
- Forklaringen skal inkludere alle trinn i regnestykket som er relevant for operatøren:
- $\text{Årlige utslipp} = \text{Frigitt brensler} * \text{utslippsfaktor}$
- $\text{Brensler til ETS2} = \text{Mengden frigitt brensel} * \text{konverteringsfaktor} * \text{omfangsfaktor}$
- $\text{Utslippsfaktor} = \text{foreløpig utslippsfaktor} * \text{fossil fraksjon}$



**Energy Industries (1A1) and Manufacturing Industries and Construction (1A2) including installations or units excluded under Art. 27a EU ETS-D, excluding other EU ETS installations

***Road Transport (1A3b) excluding the use of agricultural vehicles on paved roads

Eksempel på beskrivelse

- For hver brenselstrøm (bensin og diesel som er kommersielle standardbrensler), bestemmes mengden frigitt drivstoff basert på målere godkjent av Justervesenet.
- Våre brenselstrømmer brukes utelukkende i veitransportsektoren, så mengden frigitt drivstoff lik den samme mengden drivstoff som er gjenstand for særavgifter, med en omfangsfaktor på 1.
- Mengden frigitt drivstoff bestemmes i liter, og omregnes til CO₂ via utslippsfaktoren i Miljødirektoratets nasjonale utslippsregnskap (NIR) for 2024 for å gi utslipp i tonn CO₂.
- Utslippene fra alle brenselstrømmer legges sammen for å gi de årlige utslippene våre for et gitt år. Alle detaljer om brenselstrømmer (mengde frigitt drivstoff, omfangsfaktor og beregningsfaktorer) er beskrevet i andre seksjoner av denne overvåkingsplanen.



Kilde for beregninger

- Beregning skal være basert på godkjente standardfaktorer fra enten:
 - Miljødirektoratets standardfaktorer for det nasjonale klimagassregnskapet (NIR/NID)
 - Tier 2a og krav for de fleste brenselsstrømmer.
 - Utslippsfaktorer basert på egne eller leverandørs analyser, eller anerkjent litteratur. Krever godkjenning fra Miljødirektoratet (se MR-forordningen artikkel 31).
 - MR-forordningen Annex VI/IPCC 2006 guidelines (mulig for de-minimis brenselsstrømmer).
- Gjelder både konverteringsfaktor og utslippsfaktorer.

Standardfaktorer

- Flere ulike kilder i dagens overvåkingsplaner – og på våre nettsider.
- Miljødirektoratet vil publisere oppdatert liste i løpet av året.
- Oppdaterte standardfaktorer legges også inn i ERT, og overvåkingsplanene oppdateres automatisk for de som har brukt NIR/NID som kilde.



Måleinstrumenter

- Alle måleinstrument skal være med i listen.
- Måleinstrumenter utenfor ens egen kontroll skal også inkluderes.
- Det skal være lett for verifikatør og/eller Miljødirektoratet å kontrollere instrumentet.
- Noe pragmatikk:
 - Mange identiske måleinstrumenter.
 - Ukjent måleinstrument hos trade partner.
 - Ferdigmålte kvanta.



Mangelfulle forklaringer av prosedyrer

- I flere deler av OVP skal en gi skriftlige beskrivelser av ulike prosedyrer:
 - D. Calculation Approach (D3)
 - F. Management & Control
- Dette må ikke være eksklusive prosedyrer for ETS2.
- Kravet i OVP er at dere skal gi en tilstrekkelig beskrivelse av prosedyren slik at Miljødirektoratet får tillitt til deres evne til å overvåke og rapportere (MR-forordningen Annex 1).
 - Tilpasses bedriftens aktivitet

Beskrivelse av prosedyre i D.3

- Skal gi tilstrekkelig informasjon om at en brenselsoperator evner å kontrollere og måle egne brenselsstrømmer.
- Beskrivelsene bør blant annet dekke:
 - Innhenting av data fra måleinstrumenter.
 - Kontroll og kvalitetssikring av måleinstrumenter.
 - Systemer for innhenting av data og kontroll av målesystemer.
 - Kontroll av eventuelle risikoer ved kontroll og innhenting av data.
- Prosedyre for biobrensler er et krav for nulltelling
 - Biobrensler må oppfylle kravene til bærekraft og utslippsreduksjoner i RED II.
 - Ekstra krav til massebalanse for biogass i rørnett.



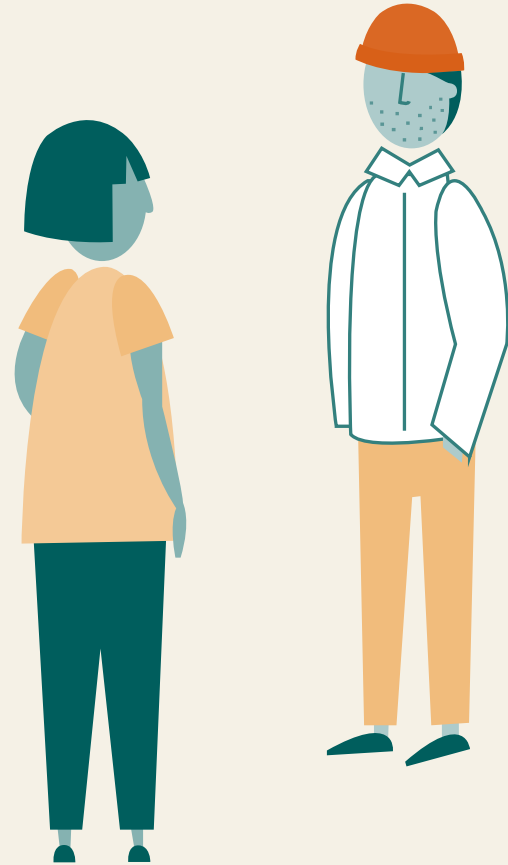
Spørsmål?

For deg som deltar digitalt:

- *Skriv spørsmål i fanen «spørsmål og svar» på Teams.*
- *Skriv gjerne hvem du er og hvem du representerer.*



Pause



Vanlige feil i overvåkingsplanene (OVP) forts.



E: Fuel streams (brenselsstrømmer)

GUIDELINES AND CONDITIONS

A. Modification History ✓

B. Regulated entity identification ✓

C. Regulated Entity Description ✓

D. Calculation Approach ✓

E. Fuel Streams ✓

F. Management & Control ✓

G. Member State specific further information

E. Fuel Streams

Expand All ▾

Collapse All ▴

Default »

Save

1 Details on the applied tiers for each parameter »



Informasjon per brenselstrøm

- Målemetode og instrumenter
- Beskrivelse av fremgangsmåte for måling
- Metodetrinn
 - Frigjort mengde brensler (ink usikkerhet)
 - Omfangsfaktor
 - Beregningsfaktorer (med enhet og kilde)
- I tillegg
 - CRF-kategori(er)
 - Begrunnelse på avvik



Hva er metodetrinn (tier)?

- Kjernen i planen – krav til nøyaktighet i beregninger.
- Ligger i vedlegg IIa.
- Skal bruke høyeste metodetrinn, men finnes forenklinger og unntak.
- Fem parameter: frigitt mengde, omfangsfaktor, konverteringsfaktor, utslippsfaktor og faktor for biomasse.
- ERT fyller i automatisk hvilket krav som gjelder for hver brenselstrøm (alle parametere).

Unntaksmuligheter

- For å godkjenne overvåkingsplan med lavere metodetrinn enn kravet må det begrunnes og behovet må dokumenteres.
- Brenselsoperatører kan få tillatelse til å benytte et lavere metodetrinn:
 - Hvis det er teknisk ikke er mulig å oppnå et høyere metodetrinn (artikkel 75c).
 - Hvis det medfører urimelige kostnader (artikkel 75d). EU har utarbeidet et skjema for å dokumentere det: [ETS2: buildings, road transport and additional sectors - European Commission](#)



Frigjort mengde brensler

- Pass på at enheten du måler brensel i, er den samme som enheten for utslippsberegning. Hvis ikke vil du trenge en konverteringsfaktor.
- Krav til metodetrinn (tier) er avhengig at størrelsen på utslipp for brenselstrømmen.
- Må oppgi usikkerhet på målingen, typisk en kombinasjon av usikkerhet i måleinstrumentene.

(c) Tiers for released fuel amounts

(i) Released fuel amounts units: *

(ii) Released fuel amounts tier required:

(iii) Released fuel amounts tier applied: *

(iv) Uncertainty achieved: *



Usikkerhetsberegning

- For frigjort mengde brensel er det ifølge MR-forordningens artikkel 75j krav om at det skal gjennomføres usikkerhetsberegninger som bekrefter oppnåelse av metodetrinn.
- Dersom alle måleinstrumenter er kontrollert av Justervesenet kan man bruke maksimal godkjent usikkerhet uten videre beregninger.
- Dersom man har måleinstrumenter som ikke er kontrollert av Justervesenet:
 - Må gjøre en usikkerhetsberegning som vurderer om samlet usikkerhet i måleutstyret er lav nok til å oppfylle kravet iht. metodetrinnet.
 - Bruker du bare ett måleutstyr er det enkelt, ellers må man ha vektet usikkerhet over flere målere.
 - I OVP skal det legges inn prosedyrebeskrivelse for hvordan det sikres at krav til usikkerhet overholdes og et vedlegg som viser beregningen for hver kildestrøm
 - EUs veileder (NB, tilpasset anlegg i ETS1): https://climate.ec.europa.eu/system/files/2021-10/policy_ets_monitoring_gd4_guidance_uncertainty_en.pdf
- Ikke påkrevd for brenselsstrømmer som er de-minimis eller operatører med små utslipp.



Omfangsfaktor

- Omfangsfaktor er en verdi mellom null og én som brukes til å bestemme andelen av en brenselstrøm som brukes til forbrenning i sektorer omfattet av ETS2.
- For hver brenselstrøm må brenseloperatøren oppgi omfangsfaktor.
- For hver brenselstrøm skal også sluttbruker(e) identifiseres med CRF-kategori (så langt det er mulig) i fritekstfelt.
- Omfangsfaktoren kan være 0 (ikke dekket av ETS2), 1 (fullt dekket av ETS2) eller en verdi mellom disse (delvis dekket).
 - Omfangsfaktoren er i praksis en prosentverdi mellom 0–100 %.



Omfangsfaktor (scope factor), artikkel 75I

- Godkjente metoder tier 3:
 - Fysisk separate brenselsstrømmer
 - Kjemiske kjennetegn
 - ~~EUs merkeordning~~
 - Utslippsrapport fra EU ETS
- Godkjente metoder tier 2:
 - Sporbare kontrakter
 - (Nasjonal merkeordning)
- Tier 1 = alt omfattes av ETS2

(d) Scope factor:

Please select here the relevant tiers and methods applied to determine the scope factor

Scope factor required tier

3

(i) Scope factor applied tier *

1



(ii) Scope factor main method *

Default value =



1

(iii) Scope factor detailed method description: *

Default value = 1

Default value < 1



NACE-koder og CRF-koder

- Det er **CRF-koder** (Common Reporting Format) som definerer hvilken sektor brensllet forbrukes i.
- NACE-koder kan ikke brukes som metode for å fastsette omfangsfaktor eller for å identifisere sluttbrukere.
- NACE-koder brukes for å beskrive et selskaps hovedaktivitet. Selskap med en NACE-kode kan generere utslipp i flere CRF-kategorier.
- Dette blir også viktig i rapporteringen.



Beregningsfaktorer

- Konverteringsfaktor: konverterer fra en måleenhet til en annen.
- Preliminær utslippsfaktor: sier hvor mye CO₂ hver kilo/liter/Nm³/TJ brensel slipper ut.
- Biomasseandel: Krav til tier 3b for nulltelling av biobrensler.

(e) Applied tiers for calculation factors:

calculation factor	required tier
Unit conversion factor	2a/2b
Emission factor (preliminary)	2a/2b
Biomass fraction (if applicable)	1

Fastsette biomasseandel

- 100 % biobrensler har ikke krav til metodetrinn for biomasseandel – det skal være 100 %.
- For å bestemme biomasseandel i en blandet brenselstrøm må man bruke metodetrinn i henhold til artikkel 75k og vedlegg IIa.
- 3b: Massebalanse
 - Basert på faktisk fysiske mengder gjennom året. Må komme tydelig frem i massebalanseutregningen hvilke sluttbrukere som har mottatt biobrensel.
 - Ikke det samme som opprinnelsesgarantier
- For nulltelling av utslipp i biomasseandelen i brenselet må operatøren dokumentere at det oppfyller kravene i 38 (5) som viser videre til RED II.
 - Massebalansert biogass i rørnett – krever i tillegg opprinnelsesgarantier (Guarantees of Origin).



F: Styring og kontroll

GUIDELINES AND CONDITIONS

A. Modification History ✓

B. Regulated entity identification ✓

C. Regulated Entity Description ✓

D. Calculation Approach ✓

E. Fuel Streams ✓

F. Management & Control ✓

G. Member State specific further information

F. Management & Control

Expand All ▼ Collapse All ▲ Default »

Save

1 Management »

2 Data flow activities »

3 Control activities »

4 List of definitions and abbreviations used »

5 Additional information »

6 Further procedures »

Beskrivelse av prosedyre i F

- Del F. av OVP omhandler kontroll, håndtering og prosedyre for:
 - Kompetanse og styring av datainnhenting og kontroll (F1)
 - Dataflyt (F2)
 - Kontrollaktiviteter (F3)
- En kort beskrivelse av F1 burde dekke:
 - Hvordan en sikrer kompetanse for ansatte for kontroll og lesing av måleinstrumenter og deres data (for eksempel utdanning, kurs, veiledning, osv.).
 - Prosedyre for å sikre at OVP er tilstrekkelig for å måle brenseloperatørens utslipp, og oppdateres jevnlig.



Beskrivelse av prosedyre i F. fort.

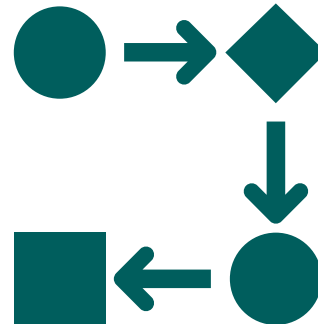
- En kort beskrivelse av F2 burde dekke:
 - Hovedkilder til dataflyt
 - Avdeling/enhet ansvarlig for data
 - Prosedyrer for innhenting av data for et år
- En kort beskrivelse av F3 burde dekke:
 - Rutiner for å sikre kvalitet og riktig innstilling på data- og måleinstrumenter
 - Hvordan en håndterer mulige kontrollrisikoer
 - Kontrollprosedyrer for endringer på utstyr
 - Rutiner for dokumentforvaltning

Manglende vedlegg

- OVP må (minst) ha de to følgende dokumentene vedlagt:



Risikovurdering



Flytskjema

Operatører med mindre utslipp (> 1000 tonn CO₂ i året) er unntatt for risikovurdering.

Flytskjema

- Skal legges inn som et vedlegg til OVP i ERT.
- Et enkelt bilde som visualiserer
 - selskapets aktiviteter
 - brenselsstrømmer og hvordan de tilgjengeliggjøres
 - målepunkter (hvor måleinstrumentene er)
 - eventuelle terminaler og salgspunkter
 - ulike sluttbrukere
 - annen informasjon som kan være relevant for overvåkningsmetode, dataflytaktiviteter og kontrollaktiviteter



Risikovurdering

- Skal legges inn som et kort vedlegg til OVP i ERT.
- Er en del av rapporteringen av dataflyt og kontrollsystemer.
- En risikovurdering burde inneholde informasjon som diskuterer hvordan en:
 - Identifiser risikoer: Vurderer sannsynlighet og konsekvens av feil i utslippsdata.
 - Analyser risikopunkter: Vurderer potensielle faktorer som kan skape feil i dataflyten.
 - Klassifiser risiko: Benytter lave, middels eller høye kategorier for risikoer.
 - Utvikler tiltak for å redusere risiko: Identifiserer tiltak for å redusere risiko, f.eks. tiltak som automatisk lagring av data og kontroll av en uavhengig person.
 - Dokumenterer og rapporterer: Dokumenter kontrollaktiviteter og hvordan informasjon blir innsendt til myndighetene.



Kontinuerlig forbedring av OVP



- ETS2 inneholder krav til "kontinuerlig forbedring" av OVP.
- Dette innebærer at aktører er pliktige til å kontinuerlig identifisere muligheter for forbedring i OVP.
- Dette gjelder særlig i henhold til å øke presisjonen av metoder for å måle brenselstrømmer og utslipp.

Vanlige feil i Tilde

- Vedlagt gammel OVP med ny OVP
- Informasjon mellom ERT og Tilde må samsvare, særlig:
 - Estimerte årlige utslipp
 - Transport av brensel
 - Mottaker av brensel
 - Type brensel omsatt til ETS2



Førende prinsipper for alle OVP i MR-forordningen

Fullstendig (artikkel 5)

Konsekvent, sammenlignbart og åpent (artikkel 6)

Nøyaktig (artikkel 7)

Metodologisk integritet (artikkel 8)

Kontinuerlig forbedring (artikkel 9)



Spørsmål?

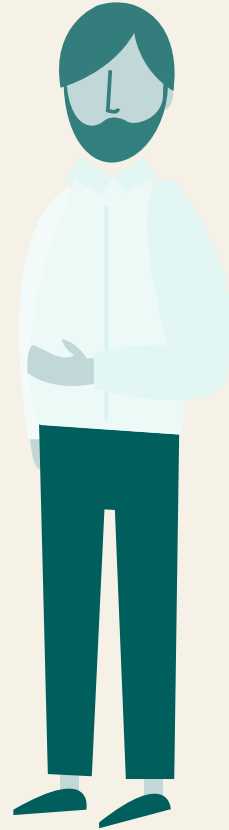
For deg som deltar digitalt:

- *Skriv spørsmål i fanen «spørsmål og svar» på Teams.*
- *Skriv gjerne hvem du er og hvem du representerer.*

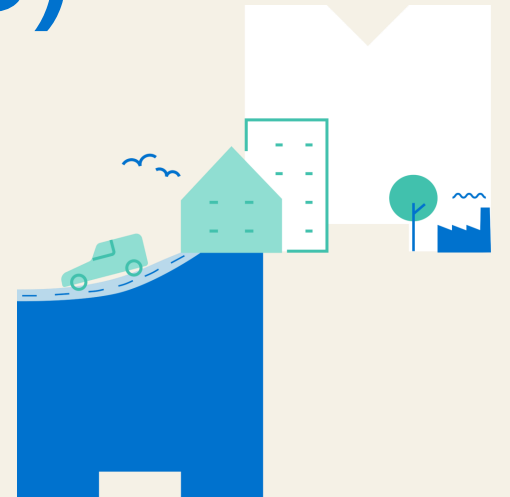


Lunsj

Oppstart klokken 12:30



Første rapportering (april 2025)



Rapportering av historiske utslipp i 2024

- **Rapporteringen skjer basert på godkjent OVP.**
- Samme IT-løsning som for overvåkingsplan: ERT.
- Frist for å levere utslippsrapport er 30. april 2025.
- Ikke krav til verifikasjon i årets rapport – kommer neste år.
- Noen andre forenklinger.



Overvåking og rapportering

- Henger sammen.
- Overvåkingsplan: plan for å overvåke utslipp.
- Rapportering: resultat av overvåkingen.
- God overvåkingsplan → enklere rapportering.



MR-forordningen artikel 75p

Article 75p

Annual emission reports

1. From 2026, the regulated entity shall submit to the competent authority by 30 April of each year an emissions report that covers the annual emissions in the reporting period and that is verified in accordance with Implementing Regulation (EU) 2018/2067.

In 2025, the regulated entity shall submit to the competent authority by 30 April an emissions report that covers the annual emissions in 2024. The competent authorities shall ensure that the information provided in that report is in accordance with the requirements of this Regulation.

However, competent authorities may require regulated entities to submit the annual emission reports referred to in this paragraph before 30 April, provided the report is submitted at the earliest 1 month after the deadline set out in Article 68(1).

2. The annual emissions reports referred to in paragraph 1 shall contain at least the information listed in Annex X.



MR-forordningen artikel 75p

Article 75p

Annual emission reports

1. From 2026, the regulated entity shall submit to the competent authority by 30 April of each year an emissions report that covers the annual emissions in the reporting period and that is verified in accordance with Implementing Regulation (EU) 2018/2067.

In 2025, the regulated entity shall submit to the competent authority by 30 April an emissions report that covers the annual emissions in 2024. The competent authorities shall ensure that the information provided in that report is in accordance with the requirements of this Regulation.

However, competent authorities may require regulated entities to submit the annual emission reports referred to in this paragraph before 30 April, provided the report is submitted at the earliest 1 month after the deadline set out in Article 68(1).

2. The annual emissions reports referred to in paragraph 1 shall contain at least the information listed in Annex X.



Noen minstekrav for rapportering

- Annex X av MR-forordningen krever følgende informasjon for alle brenselstrømmer som minstekrav til rapporteringen av utslipp:
 - Totale CO2-utslipp (i tonn), inklusive fra biobrensler som ikke kan nulltelles.
 - Hvilke metodetrinn som er brukt.
 - Aktivitetsdata for omsatte brensler inklusive utslippsfaktor og biomassefraksjoner, samt konverteringsfaktor og omfangsfaktor der det er relevant.
 - Hvordan brensllet frigis til markedet og sluttbruker med CRF-kode.
 - Om brenselstrømmen går til ETS1, må en oppgi hvilke ETS1-operatører brensel er frigitt til, inkludert tidsperiode og mengde brensel frigjort i form av TJ.
 - Ved datagap må en oppgi hvilke brensler er omfattet, relevant periode, estimerte utslipp under tidsgapet med en beskrivelse av metode for dette, og start og sluttdato for datagap.



Demonstrasjon av rapportering



Utslippsrapport i ERT

Monitoring Plan

Report ID: [ETS2-MP-25312](#)

Draft

Submitted

Under modification

Approval not needed

Latest Update:
Status update on 28/01/2025 at 10:18 by [Hanna Thorsen](#)

Information	Workflow History	Sections
Applicable date -	Submitted Hanna Thorsen 28/01/2025, 10:17	GUIDELINES AND CONDITIONS
Attachments 0	Draft Andrea Bråthen 08/01/2025, 08:35	A. Modification History
Comments 0	Under modification Andrea Bråthen 08/01/2025, 08:33	B. Regulated entity identification
	Submitted Andrea Bråthen 07/11/2024, 15:19	C. Regulated Entity Description
	Draft Andrea Bråthen 07/11/2024, 15:13	D. Calculation Approach
	Under modification Andrea Bråthen 07/11/2024, 15:12	E. Fuel Streams
		F. Management & Control
		G. Member State specific further information

Actions

Revise

Annual Emission Report - 2024

No active report

Draft

Submitted

Under Conservative Estimation

Under modification requested by CA

Estimated conservatively

Reported data finalised

No report has been created yet

Create a new report



Guidelines

A. Entity ID

B. Identify fuel streams

C. Fuel streams

D. ETS1 amounts

E. Data Gaps

F. Tool for timing

G. Additional information

H. Summary

A. Entity ID

Expand All

Collapse All

Default

Save

1 About the regulated entity

(a) Competent Authority *

Select...

(b) Member State *

Select...

(c) Emissions trading permit number

2 Regulated entity details

(a) Name of the regulated entity and the site on which it is physically located (head quarters, storage facilities, etc.):

(b) Address / location

Load the latest Monitoring Plan

Do you want to load the latest approved MP version (MP-25312 v2.6) to this AER?
Please note that any existing data will reset

Cancel

Yes, reset AER and load data from MP

3 Contact details

Who can we contact about your monitoring plan?

It will help us to have someone who we can contact directly with any questions about your monitoring plan. The person you name should have the authority to act on behalf of the regulated entity-

(a) Primary contact:


(b) Alternative contact:


4 Monitoring & Reporting details




Guidelines

A. Entity ID 

B. Identify fuel streams 

C. Fuel streams 

D. ETS1 amounts 

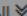
E. Data Gaps


F. Tool for timing

G. Additional information

H. Summary

A. Entity ID

Expand All 

Collapse All 

Default 

Save

1 About the regulated entity

(a) Competent Authority *

Norway Competent Authority

(b) Member State *

Norway

(c) Emissions trading permit number

2 Regulated entity details

(a) Name of the regulated entity and the site on which it is physically located (head quarters, storage facilities, etc.):

(b) Address / location

Load the latest Monitoring Plan

Do you want to load the latest approved MP version (MP-25312 v2.9) to this AER?
Please note that any existing data will reset

Cancel

Yes, reset AER and load data from MP

3 Contact details

Who can we contact about your monitoring plan?

It will help us to have someone who we can contact directly with any questions about your monitoring plan. The person you name should have the authority to act on behalf of the regulated entity-

(a) Primary contact:

(b) Alternative contact:

4 Monitoring & Reporting details



Report ETS2-AER-29311

Share report with CA

☐

Regulated Entity name

Testvirkosmhet

Reporting year

2024

Status

Draft

Current version

1.8

Monitoring Plan

ETS2-MP-25312 v2.6

An approved Monitoring Plan is available. Would you like to load it?

Load

Submit without VR

Delete

Attachments (0)

Comments (0)

Workflow history



Guidelines

A. Entity ID 

B. Identify fuel streams 

C. Fuel streams 

D. ETS1 amounts 

E. Data Gaps

F. Tool for timing

G. Additional information

H. Summary

Innhold i utslippsrapporten

- A: Entity ID er informasjon om brenseloperatøren. Nesten alt hentes fra overvåkingsplanen.
- Se over og sjekk at alt stemmer.
- A 5: Verifier contact skal stå tom i årets rapportering.



4 Monitoring & Reporting details



(a) Monitoring plan



i. Competent Authority for permitting *

Norway Competent Authority



ii. Latest approved version number of the monitoring plan

ETS2-MP-25312 v2.9

iii. Have there been changes in monitoring plan compared to previous year? *

FALSE



(b) Comments:



If there have been any relevant changes in the operations of an entity or changes or temporary deviations that occurred during the reporting period to the monitoring plan approved by the competent authority, including temporary or permanent changes of tiers, please describe those and provide reasons, the starting date for the changes, and starting and ending dates of temporary changes.

Please note that comments related to any changes here cannot be regarded as an official application for changing the monitoring plan. All changes and deviations listed here need to be notified to the CA via the regular procedures.

Heading 1 ▾

B

I

U



B: Identify fuel streams

- Fane 1 om tilgjengeliggjøring og mottaker av brensel er forhåndsutfyllt.
- I fane 2 må dere velge riktig brensel fra nedtrekksmenyen.
- Om du ikke finner brensllet kan du ha feil type brenselsstrøm.

2 Relevant fuel streams

(a) Relevant fuel streams:

Please list here all relevant fuel streams in your regulated entity. For definition of the term "fuel stream" please see the "General guidance for ETS2 regulated entities". Each fuel stream should be identified by the following steps:

- Choose the fuel stream type from the drop-down list
The fuel stream type is to be understood as a set of rules to be used according to the MRR. This classification is the basis for further obligations, e.g. tiers to be applied.
- Choose a fuel stream category from the drop-down list
The fuel stream category depends on the fuel stream type chosen and may be e.g. "Gaseous - Natural Gas", "Liquid - Heavy Fuel Oil",...
Important! Please note that there will always be "other" fuels available in the drop-down list. For consistency reasons please make sure that those "others" are only selected if there really is no suitable fuel available from the drop-down list. Furthermore, the list in your Member State specific template may contain different names than the EU template. Please therefore always use the version as required by your competent authority.
- Enter a further name or detail, if appropriate
If the fuel stream category still represents a class of more aggregate fuels, you may further specify the fuel stream by entering a name (e.g. there might be specific names to identify a certain grade of the same fuel stream category). Depending on the fuel stream category this input field will be mandatory or optional.
Where different scope factor methods are used for the same fuel stream category, you should split the total fuel amount into separate fuel streams. For example, if scope factor Tier 3 (ETS1 Annual Emissions Reports) is applied to identify amounts released to ETS1 and scope factor Tier 2 (chain-of-custody) is applied to identify for all other consumers whether they fall under the scope of ETS2, two distinct fuel streams should be established.

ID	Fuel stream type	Fuel stream category	Further name or detail	
F1	Commercial standard fuels	Select... Liquid - Motor Gasoline Liquid - Gas/Diesel Oil Liquid - Motor Gasoline (E5) Liquid - Motor Gasoline (E10) Liquid - Diesel oil (B7) Liquid - Light Fuel Oil Liquid - Kerosene Liquid - Aviation gasoline (AvGas) Liquid - Jet gasoline (Jet B) Liquid - Jet kerosene (Jet A1 or Jet A)	Diesel	
F2	Commercial standard fuels		100% bio	
F3	Other gaseous & liquid fuels		Naturgass	

C: Fuel streams

- Krever en del informasjon om hver brenselstrøm.
- Antall liter
- Beregningsfaktorer
- Bærekraftig og ikke-bærekraftig bio
- CRF-kategori

Save

F1. Liquid - Gas/Diesel Oil; Diesel

Fuel stream typeCommercial standard fuels

Means releasedMR2: Road vehicles (e.g. trucks)

Means (intermediate) partiesIP1: Fuel stations

CO2 fossil0 tCO2

CO2 bio0 tCO2

Energy content (fossil)0 TJ

Energy content (biomass)0 TJ

CO2 non-sust. bio0 tCO2

	Tier	tier description	Unit default	Unit	Value default	Value
i. RFA:	4	+/- 1,5%		litres		<div>This field is required</div>
ii. UCF:	2b	Established proxies (if applicable)		GJ/litres		<div>This field is required</div>
iii. (prelim) EF:	2a	Type II default values		tCO2/litres		<div>This field is required</div>
iv. BioF:	2	Type II biomass fraction	-			<div>%</div> <div>This field is required</div>
v. non-sust. BioF:	n.a.		-			<div>%</div>
vi. Scope factor:	1	Default value = 1	-		1	<div></div>

Default scope factor of 1

Tiers valid from:

until:

+

Consumers' CRF category:

ID used in the monitoring plan for this fuel stream:

F1

Comments

Preliminær utslippsfaktor i blandede brenselsstrømmer

	Andel	kg CO2/liter
Diesel	80 %	3,17
HVO	20 %	2,85
Totalt		3,106

Preliminær
utslippsfaktor
(prelim) EF:

$$(0,8*3,17)+(0,2*2,85)=3,106$$



C: Fuel streams (forts)

- Hele eller deler av brenselstrømmen går til utenfor ETS2: Fyll inn CRF-kode.
- Du kan ha flere linjer.

vi. Scope factor:

Default scope factor lower than 1

Tiers valid from:	until:
+	
Consumers' CRF category:	
<div><div>Select...</div><div><div>1A3a - Domestic Aviation</div><div>1A3c - Railways</div><div>1A3d - Domestic Navigation</div><div>1A4c - Agriculture/Forestry/Fishing</div><div>1A5a - Energy - Stationary combustion</div><div>1A5b - Energy - Mobile combustion</div><div>ETS1 categories</div><div>Other categories</div><div>Unknown</div></div></div>	<div><div>🗑️</div></div>
ID us	
stre	
Com	

D: ETS1 amounts

- Relevant for dere som selger til ETS1.
- Viktig for å ikke dobbelttelle.
- Finn ID på ETS1-operatør: [EUROPA - Environment - Kyoto Protocol - European Union Transaction Log](#) (kolonne *Installation/Aircraft Operator/Maritime Operator ID*)

The screenshot shows a web form titled "(a) Identification of ETS1 operators fuel was supplied to". It has two main sections: "Member State" with a dropdown menu showing "Norway", and "ETS1 Unique ID" with a text input field. Below these is a section for "Name of the ETS1 entity" with a dropdown menu showing "Yara Norge AS Porsgrunn". A modal dialog titled "Check Registry ID" is open, displaying the following information:

The provided Registry ID corresponds to the following installation:

- Installation name: Yara Norge AS Porsgrunn
- Installation Address line 1 : Postboks 1123
- Installation Address line 2 :
- Postal code: 3905
- City: Porsgrunn
- Country:
- Registry ID : 974100169




At the bottom of the modal, it asks "Would you like to use these values for the new installation ?" with "Cancel" and "Import values" buttons. The background form also has a section for "(b) Amount of fuel sold to" and a note "Where more than one fuel" with a red error message "This field is required".

(b) Amount of fuel sold to ETS1 operators and used for Annex I activities 



Where more than one fuel stream is supplied to the same ETS1 operator, multiple selections of the same ETS1 unique ID are possible in the first column.



Missing entry for fuel stream: F3. Gaseous - Natural Gas; Naturgass

ETS1 Entity	Fuel stream	Unit	Available RFA	RFA sold	RFA used	
<div>Select...</div> <div>This field is required</div>	<div>Select...</div> <div>This field is required</div>	t	0	<div></div> <div>This field is required</div>	<div></div> <div>This field is required</div>	



(c) Name and address of intermediary consumers, if relevant and available 



Ref.	Name	Address	City:	Postcode/ZIP:	Country:	
IC1	<div></div> <div>This field is required</div>	<div></div> <div>This field is required</div>	<div></div> <div>This field is required</div>	<div></div> <div>This field is required</div>	<div>Select...</div> <div>This field is required</div>	



Unngå dobbelttelling EU ETS og ETS2

- Det er et klart skille mellom hvilke utslipp som dekkes av EU ETS og ETS2, og utslipp i EU ETS skal derfor ikke telles ved rapportering i ETS2 så langt det lar seg gjøre.
- **Anleggsoperatøren** skal derfor ifølge artikkel 75(v) i MR-forordningen rapportere hvilke brenseloperatører de har mottatt brenselet sitt fra i **vedlegg Xa**.
 - Anleggsoperatøren skal også rapportere hvor mye brensel de har mottatt og hvor mye som er forbrukt i EU ETS-formål i rapporteringsåret.
 - Valgfritt for utslippsåret 2024, men Miljødirektoratet har oppfordret til å sende inn skjemaet.
 - Miljødirektoratet skal sørge for at informasjonen blir tilgjengelig før ETS2-operatører skal rapportere sitt utslipp. -> Vi jobber med hvordan vi skal løse dette.
 - Basert på informasjonen skal ETS2-operatører kunne trekke fra frigjort brensel i sin utslippsrapport.

- Oppgi navn på hver brenseloperatør
- **Nedtrekksliste: fått tillatelse av Miljødirektoratet**
- **Ikke på nedtrekksliste: oppgi navn, id og orgnr (sjekk med leverandør)**

- **Nedtrekksliste: fått tillatelse av Miljødirektoratet**
- **Ikke på nedtrekksliste: oppgi navn, id og orgnr (sjekk med leverandør)**

Oppgi navn og nummer på brensel
(samme som i overvåkingsplan)

Eksport = mengder som har gått til aktiviteter som ikke omfattes av EU ETS (for eksempel kjøretøy)

**For hver
brenselsoperator:**
Oppgi mengder
forbrukt i 2024,
korrigert for lager og
ev. eksport



Brenselsoperatører skal fylle ut vedlegg Xb

- I ERT løses dette direkte i rapporteringsskjemaet.
- For brensler solgt til ETS1 aktører er en ETS2-omfattet brenselsoperatør pliktig til å rapportere:
 - Navn på selskap, adresse, og ETS1-ID nummer til aktøren som har mottatt brensllet
 - Hvilke typer brensler som er solgt til hver aktør i en gitt rapporteringsperiode
 - Mengden brensler som er frigitt til ETS1-pliktige aktører
- Det er essensielt at brenselsoperatøren baserer data på det som anleggsoperatørene har rapportert i vedlegg Xa. Uten samsvar vil ikke dataene i Xb kunne godkjennes.

Guidelines

A. Entity ID 

B. Identify fuel streams 

C. Fuel streams 

D. ETS1 amounts 

E. Data Gaps

F. Tool for timing

G. Additional information

H. Summary

Utslippsrapport E-H

- E: Mangler du data? Beskriv.
- F: ikke relevant.
- G: Annen info
- H: Oppsummering
- Submit without VR



Kommersielle standardbrensler

- Definisjon: Mindre enn 1 % variasjon i NCF med 95 % konfidensintervall.
- Adgang til å bruke standardfaktorer.
- De aller fleste flytende brensler til veitransport regnes som kommersielt standardbrensel.
- Det gjelder da også blandinger av kommersielle standardbrensler, men må bruke vektet utslippsberegning.
- Rene biobrenselstrømmer (eks 100 % HVO) klassifiseres som *other*, men om de kan nulltelles er de de-minimis og kan bruke standardfaktorer.



Ekvivalente standardbrensler (artikkel 75k)

- Mangler ditt brensel i nedtrekksmenyen for standardbrensler -> høye metodekrav, inklusive krav om labanalyse for utslippsfaktor og energiinnhold.
- Miljødirektoratet kan søke EU-kommisjonen om å klassifisere brensel som kommersielt standardbrensel – samme metodekrav som standardbrensler.
- Hvis «ditt» brensel ikke finnes som standardbrensel, legg det inn som «other» og legg ved en forklaring på hvorfor labanalyse ikke er mulig på kort varsel.
- Hvis «ditt» brensel oppfyller kravene til standardbrensel, ta kontakt!
- Workshop(er) i juni.



Mer om dokumentasjon av biobrensler

- Norge har ikke tatt inn revidert fornybardirektiv (RED II), men det gjelder likevel i EU ETS.
 - Fra 21. mai 2025 trer endringer i RED II (også kalt RED III) i kraft.
- Kriteriene i RED II og kravene til dokumentasjon er vesentlig strengere enn i RED.
- I omsetningskravene er det RED som gjelder (opphevet i EU siden 2018). Slike biobrensler oppfyller ikke nødvendigvis kravene til nulltelling i EU ETS.
- Miljødirektoratet godtar dokumentasjon fra en EU-godkjent ordning.
 - Vi oppfordrer alle større aktører til å bli sertifisert under en slik ordning.



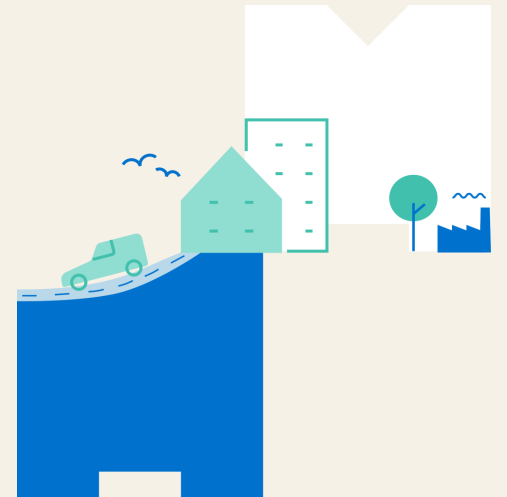
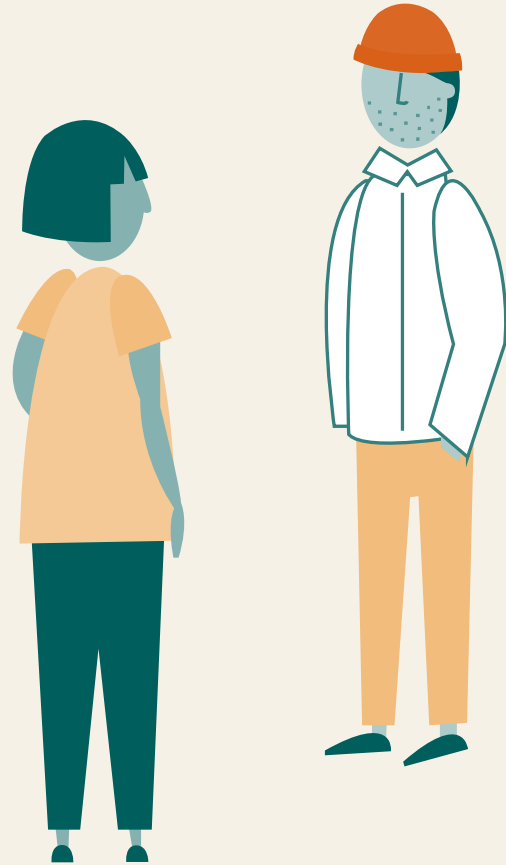
Spørsmål?

For deg som deltar digitalt:

- *Skriv spørsmål i fanen «spørsmål og svar» på Teams.*
- *Skriv gjerne hvem du er og hvem du representerer.*



Pause



Kommende krav



Kjøp og salg av kvoter
begynner i 2027



ETS2 sitt kvotetak for 2027 er "satt"

- EU har fastsatt kvotetaket for 2027 til **1 036 288 784** kvoter.
- Kvotetaket er basert på gjennomsnittlige rapporterte CO2-utslipp fra 2016 til 2018 for omfattede sektorer i det nasjonale utslippsregnskapet justert for å nå EUs mål om utslippskutt i 2030 sammenlignet med 2005.
- Kvotetaket inkluderer alle EU og EØS-landene som deltar i ETS2.
- **Kvotetaket for ETS2 i 2028** vil være basert på gjennomsnittlig rapportert utslipp fra ETS2-aktører i perioden 2024-2026 justert for en årlig reduksjonsfaktor på 5,38 % fra 2024.



Kvotetaket reduseres over tid

- Fra 2028 vil den årlige reduksjonsraten i ETS2 være **5,38 %**.
- Målet er å **redusere utslippene med 42 % innen 2030** sammenlignet med nivåene i 2005 **for omfattede sektorer**.



Usikkerhet rundt pris i ETS2

- Det er stor usikkerhet rundt hvordan kvoteprisen vil utvikle seg i ETS2.
- For å sikre et likvid marked med nok tilgjengelige kvoter for kjøp og salg fra start gir punkt 2 i denne artikkelen regler om at alle medlemsland skal auksjonere ut 130% av kvotetaket for 2027 ved å "låne" kvoter fra senere års kvotetak.
- Utover kvotetaket er det satt av 600 millioner kvoter i den såkalte markedsstabiliseringsmekanismen (Market Stability Reserve). Ved raske prisendringer skal MSR brukes for å stabilisere prisen.
- En av mekanismene som utløser kvoter fra markedsstabiliseringsmekanismen er at det skal legges til 20 millioner kvoter om kvoteprisen overstiger 45 Euro (2020) to måneder på rad.



Usikkerhet rundt pris i ETS2

- Den London-baserte børsen ICE Endex har kunngjort at de vil introdusere futures-kontrakter for handel av ETS2-kvoter i mai i år, og dette vil gi den første konkrete referansen for kvotepris.
- Blant anslagene som er tilgjengelig, anslår analysebyrået VEYT en pris som stiger fra rundt 50 EUR i 2027 til rundt 200 EUR i 2030.
- Det tyske Miljødirektoratet har i en analyse fra slutten av 2023 tatt utgangspunkt i en gjennomsnittspris for perioden 2027-2032 hvor det laveste anslaget ligger på 45 2020-Euro og det høyeste på 200 2020-euro.



Mulighet for unntak fra kvoteplikt

- Klimakvotedirektivet åpner for at medlemsland kan innvilge brenseloperatør unntak fra kvoteplikt for et rapporteringsår av gangen i perioden 2027–2030.
- Et av de grunnleggende vilkårene er at det eksisterer en nasjonal CO2-avgift med samme virkeområde som ETS2 i perioden 2027–2030. Avgiften må være høyere enn gjennomsnittsprisen for en kvote i året det søkes om unntak fra.
- Norge har notifisert ESA om vår nasjonale CO2-avgiften for å holde muligheten for å bruke unntaket åpent, men det er ennå ikke avgjort om denne unntaksmuligheten vil innvilges og hvorvidt den skal brukes.
- Mer informasjon om unntaket kan leses i et kommende høringsnotat om kvoteplikt og verifikasjon for brenseloperatører i ETS2.

Verifikasjon



Verifisering av utslippsrapporter

- Utslipp for 2025 skal rapporteres i henhold til godkjent overvåkingsplan og gjeldende metodetrinn den 30. april 2026.
- Fra og med denne rapporten skal en akkreditert verifikatør gå gjennom metoder og data og vurdere om det er gjort i henhold til overvåkingsplanen.
- Verifikatør skal også gå gjennom overvåkingsplanen og vurdere om den er i henhold til faktisk situasjon hos brenseloperatøren.
- Ved identifikasjon av avvik eller mangler skal brenseloperatøren forsøke å rette opp i dette før innsending av rapporten.
- Den endelige verifikasjonsrapporten som utarbeides ved gjennomgang av utslippsrapporten skal sendes Miljødirektoratet sammen med utslippsrapporten.



Rollen til verifikatør



- Fungerer som en kvalitetskontroll på utslippsrapporteringen.
- Må være akkreditert for å gå gjennom utslippsrapporter i ETS2.
- Må ha kompetanse innen kvotesystemet og ETS2 for å kvalifisere til akkreditering.
- I Norge er det Norsk akkreditering som gjennomfører akkreditering av verifikatører.
- Det er mulig å benytte utenlandske verifikatører med utenlandsk akkreditering.
- Brenselsoperatøren er selv ansvarlig for å inngå avtale med et verifikasjonsorgan.

Start prosessen tidlig!

- Erfaring fra EU ETS viser at verifikasjonsprosessen kan ta flere måneder.
- Selv om ikke hjemmel er på plass i norsk lov om at utslippsrapporter skal verifiseres, er dette planlagt å komme på plass i løpet av Q3 2025.
- For å sikre at det finnes tilgjengelige verifikatører, er det nyttig å starte dialog med potensielle tilbydere av verifikasjonstjenester allerede nå.
- Verifikasjon blir tema for nytt informasjonsmøte etter sommeren.



Registeret



Om kvoteregisteret



- Klimakvoteregisteret er en felleseuropeisk database for kjøp, salg og oppgjør av kvoter. I Norge forvaltes dette registeret av Miljødirektoratet.
- Frist for brenseloperatørene om å søke om en konto i registeret er planlagt mellom 1. juni og 15. september 2026.
- Også andre aktører kan søke om konto i registeret for å delta i handel med kvoter.
- For rapporterte utslipp i 2024 og 2025 vil Miljødirektoratet registrere utslipp til EU-Kommisjonen på vegne av brenseloperatørene.
- Forskriftsfesting av regler som følger av registerforordningen vil høres i et eget høringsnotat etter sommeren 2025.

Endringer i overvåkingsplaner



Vesentlige endringer av ovp



- Ved vesentlige endringer i OVP må endringene godkjennes av Miljødirektoratet
- Vesentlige endringer innebærer:
 - Nye brenselstrømmer eller hvordan disse fraktes
 - Metode for beregning av utslipp
 - Metode for brenselstrømmer
 - Metode for laboratorieanalyse av brensler
 - Større endringer i hvem som mottar brensel
 - Omfangsfaktor

Les mer i MR-forordningens artikkel: 75b og 15 (1) og (2)

Også ikke-vesentlige endringer skal oppdateres. Disse krever ikke godkjenning.



Alle endringer må logges og beskrives

- I fanen "A. Modification History" må en skrive inn en oppsummering av endringer, både små og store.
- Miljødirektoratet trenger beskrivelsen for å kunne godkjenne endringer.
- Det gjør det også lettere for verifikatører og nye som skal arbeide med planen, og er i tråd med prinsippene.

A. Modification History

Please describe for each new major version the modification(s) introduced in the MP and the date as of which the change is applicable. Insert one line per change.

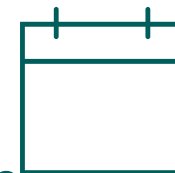
Here is an example of what is expected:

Applicable date	Description of changes
01/01/2023	Commissioning of a new natural gas boiler on January 1, 2023. Update in the monitoring plan of the list of emission sources.
01/08/2023	Application of a new sampling procedure for coal. Integration of the new procedure into the monitoring plan.
01/09/2023	New fuel (oil) used in the installation since September 1, 2023. Creation of a new source stream in the monitoring plan.

Endringer i MR-forordningen



Kommende justeringer i regelverket for overvåking og rapportering



- For OVP: fra 1. januar er bruk av standardverdi under 1 for omfangsfaktor kun lov om:
 - Brenselsstrømmen er en de-minimis drivstoffstrøm (se avsnitt 6.3.3), ELLER
 - Standard omfangsfaktoren er enten 0,05 eller lavere (der sluttforbrukerne stort sett ikke er dekket av ETS2), eller 0,95 eller høyere (der de stort sett er dekket av ETS2).
- Kategorier er flytende: For årene 2027 til 2030 er de årlige gjennomsnittlige utslippene, som bestemmer hvilken kategori en er i, basert på de gjennomsnittlige verifiserte årlige utslippene i de 2 årene som går forut for rapporteringsperioden (2025–2027).

MR-forordningen batch II

- Flere endringer har trådt i kraft i EU – men ikke i EFTA enda.
- Viktigste endringer:
 - Regler for bruk av RFNBO og RCF (syntetiske brensler) -> følger stort sett samme regler som bruk av biobrensler.
 - Klassifisering av brenseloperatør er basert på frigjorte brensler FØR applisering av omfangsfaktor – alle brensler som frigjøres til markedet teller med.
- Blir tema på neste infomøte.
- Merk, MRR på EUR-Lex inneholder endringene i batch II.



Annet

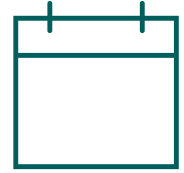


Forbedringsrapporter



- Brenselsoperatører i kategori B er pliktige til å levere en forbedringsrapport hvert 3. år.
- Brenselsoperatører i kategori A er pliktige til å levere hvert 5. år.
- I tillegg skal forbedringsrapporter fylles ut hvis det avdekkes feil i forbindelse med verifikasjon.
- Forbedringsrapportene sendes inn til Miljødirektoratet.
- Dato for neste forbedring skal fylles inn i overvåkingsplanen.

Tilsyn



- Verifikasjon av OVP gjøres av akkrediterte verifikatører.
- Miljødirektoratet vil likevel gjennomføre sporadisk risikobasert tilsyn for å kontrollere at regelverket følges og at overvåkingsplanen samsvarer med brenseloperatørens situasjon.
- Kostnader knyttet til tilsyn dekkes av brenseloperatøren.
- Tilsyn kan gjennomføres på stedet eller digitalt.

Key takeaways



Overvåkingsplaner og rapportering

- Sett dere nøye inn i regler og tilbakemeldinger.
- Send inn oppdatert søknad om godkjenning innen den **3. mars**.
- Sett dere inn i reglene for rapportering og gjennomfør **rapportering av historiske utslipp innen 30. april**.
- Start forberedelser med tanke på verifisering av utslipp for 2025.



ETS2 er et system i utvikling

- Endringer i EU lowerk og påfølgende endringer i norsk lowerk er sannsynlig.
- ETS2 som system vil bli jevnlig oppdatert og forbedret over tid.
- EU ETS er inne i sin fjerde fase (2021–2030).
 - Nye lowerk og systemer etter 2030 er mulig.
- Miljødirektoratet vil kommunisere alle relevante lovendringer aktivt til ETS2-omfattede brenseloperatører.



Veiledning fremover

- ETS2-eposten: ets-2@miljodir.no
 - Send gjerne spørsmål om ETS2
- Nettsiden: [ETS2: Veitransport, bygg og annet - klimakvoter - miljodirektoratet.no](https://miljodirektoratet.no/ETS2-Veitransport-bygg-og-annet-klimakvoter)
- Meld dere på nyhetsbrev: [Få siste nytt fra Miljødirektoratet - nyhetsvarsling - Miljødirektoratet \(miljodirektoratet.no\)](https://miljodirektoratet.no/nyhetsvarsling)



Spørsmål?

For deg som deltar digitalt:

- *Skriv spørsmål i fanen «spørsmål og svar» på Teams.*
- *Skriv gjerne hvem du er og hvem du representerer.*





Miljø-
direktoratet