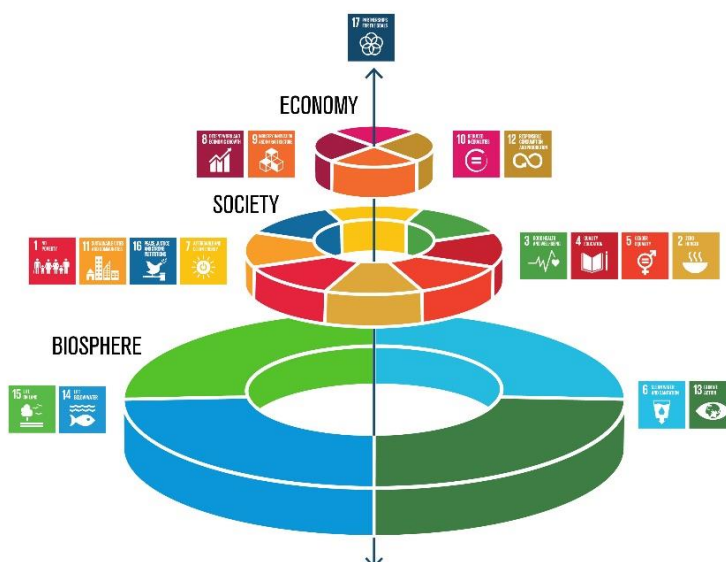


# Strategi for det norske arbeidet med Unescos Man and the Biosphere programme (MAB) 2021-2024

## 1. Bakgrunn

Man and the Biosphere (MAB) er et vitenskapelig program under Unesco som skal bidra til bærekraftig utvikling og forskning. Biosfæreområder utgjør kjernen i programmet og skal fremme en samfunnsutvikling der en sikrer naturmangfoldet, bærekraftig bruk av naturressursene og bygger opp under lokal kultur og identitet. Biosfæreområdene samarbeider og utveksler erfaringer om bærekraftig utvikling basert på lokale ressurser og kunnskap. De 714<sup>1</sup> biosfæreområdene, som finnes på globalt nivå, skal også være gode eksempler som andre kan lære av.

Den sterke koblingen mellom MAB og Agenda 2030 gjør biosfæreområdene til viktige verktøy for å oppnå bærekraftmålene. De skal bidra til måloppnåelse innenfor de tre dimensjonene som inngår i bærekraftsbegrepet: miljømessig, økonomisk og sosial utvikling. Bærekraftsmålene er derfor et premiss for gjennomføring av MAB-programmet i Norge.



FNs bærekraftsmål. Kilde: Stockholm Resilience Centre

Den globale handlingsplanen for MAB [[The Lima Action Plan 2016-2025](#)]<sup>2</sup>, som ble vedtatt av den internasjonale komiteen for MAB-programmet *International Coordinating Committee (ICC)* i 2016, skal underbygge det nasjonale arbeidet og utgjør, sammen med [Statutory Framework for the WBNBR](#)<sup>3</sup>, grunnlaget for dette strategidokumentet.

Andre prosesser som er av betydning for arbeid med naturmangfold og klima bør også vektlegges i gjennomføringen av MAB-programmet og synergier med biomangfoldkonvensjoner (CBD, WHC, CITES, IPPC, Ramsar, CMS) og de andre Rio-konvensjonene (UNFCCC og UNCCD) bør etterstrebes.

<sup>1</sup> Per 2020

<sup>2</sup> Den globale handlingsplanen inngår i dokumentet *New Roadmap for the Man and the Biosphere (MAB) Programme and its World Network of Biosphere Reserves*: <https://en.unesco.org/mab/strategy>

<sup>3</sup> *Statutory Framework for the World Network of Biosphere Reserves* gir blant annet føringer for hvilke funksjoner og kriterier biosfæreområdene skal oppfylle, designasjonsprosedyrer og krav til rapportering.

## 2. Organisering av det norske MAB-arbeidet

### *Den norske Unesco-kommisjonen*

Den norske Unesco-kommisjonen er rådgivende organ for norske myndigheter og fungerer som et bindeledd mellom myndighetene og fagmiljøer på Unescos ansvarsområder. Unesco-kommisjonen oppnevnes av Kunnskapsdepartementet (KUD), som også har sekretariatsansvar for Unesco-kommisjonen. Når det gjelder MAB, har Unesco-kommisjonen et særlig ansvar for å bidra til kommunikasjon og informasjonsutveksling mellom MAB og relevante departement.

### *Den nasjonale MAB-komiteen (mandat)*

Den nasjonale MAB-komiteen er oppnevnt av Klima- og miljødepartementet (KLD). Sekretariatet for komiteen er lagt til Miljødirektoratet. MAB-komiteen skal:

- Gjennomføre programmet i Norge i tråd med Unesco og KLD sine retningslinjer, inkludert rådgivning knyttet til søknader
- Bidra i vurdering av nasjonale søkere og i informasjonsarbeidet om biosfæreområder
- Representere Norge i internasjonale møter og rapportere fra disse til KLD, KUD, Norges delegasjon til Unesco og den norske Unesco-kommisjonen

### *Biosfæreområder*

Biosfæreområdene skal være et redskap for at lokalbefolkning, beslutningstakere, næringsliv og forskningsmiljøer sammen skal jobbe for utvikling i tråd med Agenda 2030 og FNs bærekraftsmål. I biosfæreområdene testes nye metoder og ny kunnskap med mål om å bidra til å øke forståelsen av lokale bærekraftige løsninger på globale utfordringer, som for eksempel klimaendringer og tap av naturmangfold.

Utviklingen i et biosfæreområde skal ikke gå utover det biologiske mangfoldet, men heller bidra til å styrke det. De skal være modellområder med fokus på ressurser og forskning, og hensikten er å få fram ny kunnskap samt å utvikle forvaltningspraksis i samarbeid med lokale interesser. Organisering av biosfæreområdene bestemmes lokalt og områdene skal utformes ut i fra de lokale forutsetningene i det gitte området.

Alle biosfæreområdene er bundet sammen gjennom et verdensomspennende nettverk; *The World Network of Biosphere Reserves (WNBR)*. Nettverket fremmer nord-sør og sør-sør samarbeid og representerer et unikt verktøy for internasjonalt samarbeid gjennom kunnskapsdeling, utveksling av erfaringer, kapasitetsbygging og fremme av beste praksis for bærekraftig utvikling og bevaring av biologisk mangfold. Biosfæreområdene er videre oppfordret til å delta i regionale og/eller tematiske delnettverk (f.eks. NordMAB og EuroMAB eller økosystemrelaterte nettverk) for kunnskapsutveksling med andre biosfæreområder (jf. artikkel 8 [Statutory Framework for the WNBR](#)).

### *Unesco Chair*

Universitetet i Bergen (UiB) er tildelt en Unesco Chair for Bærekraftig Arv og Miljøforvaltning – Natur og Kultur. Chairen skal fremme et integrert system for forskning, opplæring, informasjon og dokumentasjon om bærekraftig arv og miljøforvaltning, med spesielt fokus på Norges aller første biosfæreområde - Nordhordland Unesco biosfæreområde - under Unescos MAB-program. Denne Chairen er del av Unescos internasjonale nettverk UNITWIN, som inkluderer nær 800 Chairs på universiteter over hele verden, fordelt på en rekke emner. UiBs Chair ligger under Unescos naturvitenskaplige avdeling og er tett knyttet til MAB-programmet.

### 3. Kriterier og utvalgelse av norske MAB-områder

For at et område skal oppnå biosfærestatus må det oppfylle grunnleggende kriterier. Utgangspunktet for disse kriteriene er artikkel 3 (Funksjoner) og artikkel 4 (Kriterier) i [Statutory Framework for the WNNBR](#), som her er omarbeidet for norske forhold.

#### Funksjoner

Det er tre hovedfunksjoner i biosfæreprogrammet (jf. artikkel 3), som alle biosfæreområder i verden over skal arbeide etter:

1. **Bevaring:** Bidra til å bevare landskap, økosystemer, arter og genetisk variasjon
2. **Utvikling:** Fremme samfunnsøkonomisk utvikling i en bærekraftig retning, både miljømessig, økonomisk og sosialt.
3. **(Logistisk) Støtte:** Støtte til demonstrasjonsprosjekter<sup>4</sup>, undervisning og formidling om miljø og bærekraftig utvikling, og forskning og overvåking knyttet til lokal, regional, nasjonal og global miljøforvaltning og bærekraftig utvikling.

#### Biologisk mangfold

Biosfæreområdene skal være områder med høyt biologisk mangfold som speiler ulike miljøer i Norge for både mennesker og natur. Jf. artikkel 4 (Kriterier) skal biosfæreområdene inneholde en mosaikk av ulike økosystemer som er representative for biogeografiske områder i Norge og vise grad av menneskelig påvirkning på disse. Områdene må være av stor betydning for bevaring av biologisk mangfold.

Et annet viktig kriterium er forekomst av lokal eller tradisjonell kunnskap og forvaltningsformer som er knyttet til bevaring av biologisk mangfold, som for eksempel skjøtsel av kulturlandskap som ivaretar natur- og kulturverdier.

2021-2030 er utpekt til FNs tiår for restaurering av natur. Naturrestaurering er også ett av de prioriterte områdene i den globale handlingsplanen for MAB ([The Lima Action Plan 2016-2025](#)). MAB-programmet, med sine 714 biosfæreområder i 129 land<sup>5</sup>, kan være et særlig effektivt virkemiddel for gjennomføring av prosjekter og tiltak for å reparere og forbedre natur og økosystemer.

#### Antall

Det er ønskelig med et utvalg av områder som utfyller hverandre. Med den nåværende situasjonen, med ett biosfæreområde i Norge (Nordhordland Unesco Biosfæreområde), kan antall biosfæreområder økes dersom flere gode kandidater kan demonstrere at de innehar de kvalitetene og ressursene som trengs for å oppnå denne statusen. Dersom det fremmes interesse for å bli et biosfæreområde nært et eksisterende eller planlagt biosfæreområde, bør samarbeid mellom områdene oppmuntres.

I tråd med ambisjonen om utveksling av kunnskap med andre biosfæreområder og internasjonalt samarbeid, kan det også være aktuelt å fremme transnasjonale biosfæreområder. Det finnes flere gode eksempler på dette innenfor MAB-programmet (per 2020 finnes det 21 grensekryssende biosfæreområder i 31 land). Ettersom transnasjonale biosfæreområder krever at to eller flere land

<sup>4</sup> Eksempler på prosjekter og aktiviteter på Unesco sine sider: <https://en.unesco.org/mab/projects>

<sup>5</sup> Per 2020

søker sammen, representerer disse særlig engasjement og samarbeid mellom nasjoner for bevaring av biologisk mangfold.

I noen tilfeller kan det også være aktuelt å etablere biosfæreområder i kombinasjon med områder som innehar en annen internasjonal vernestatus som for eksempel verdensarv eller Ramsar (jf. *multiple designation status*). For eksempel kan det være aktuelt at et naturvernområde med verdensarv- eller Ramsar-status utgjør kjerneområdet i et biosfæreområde. Mer enn 80 områder er både Unesco biosfæreområder og verdensarvsteder, inkludert Uluru, den enorme sandsteinsmonolitten som finnes i den australske ørkenen, "W" -regionen som deles av Benin, Burkina Faso og Niger, Galapagosøyene i Ecuador, Japans Yakushima-øya, og Baikal-sjøen i Russland.

### Størrelse

I tråd med artikkel 4 (Kriterier) skal et biosfæreområde "være så stort at biosfæreområdet sine tre funksjoner kan oppfylles" (dvs. bevaring, utvikling, støtte). Størrelser på MAB-områder på globalt nivå varierer fra under 5000 km<sup>2</sup>. til over 90 000 km<sup>2</sup>. Den norske MAB-komiteen gir ingen generelle anbefalinger om størrelse utover at det skal oppfylle funksjonene.

### Sonering

Biosfæreområder deles inn i tre ulike soner:

1. **Kjerneområde:** kjerneområdene har strengt vern av biologisk mangfold (for eksempel naturreservat eller nasjonalpark). I tillegg til å ha en bevaringsfunksjon, skal kjerneområdene bidra til økosystemtjenester som for eksempel karbonlagring, stabilisering av jordmasser, kilde til rent vann og lignende. Områdene kan også gi mulighet for sysselsetting i sektorer som miljøundervisning, forskning og økoturisme.
2. **Bufferområde:** bufferområder omgir eller binder sammen kjerneområdene. I disse områdene kan en tillate bruk av ressurser og flere aktiviteter, men bare om disse er i tråd med vernet i kjerneområdet. Restriksjonene i dette området skal bygge på frivillig samarbeid på lokalt nivå. Bufferområdet skal sikre at det ikke skjer noen negativ påvirkning på kjerneområdet.
3. **Utviklingsområde:** utviklingsområdet er biosfæreområdets ytterste sone og her prioriteres en lokalt forankret og langsiktig bærekraftig utvikling av området sine ressurser.



Kilde: Unesco

Globalt er det stor variasjon på størrelsesforhold mellom de ulike sonene (f.eks. kan kjerneområdet utgjøre alt fra en prosent til 56 prosent av biosfæreområdet i global sammenheng). Den norske MAB-komiteen anbefaler ingen generelle retningslinjer annet enn at soneringen må tilpasses det aktuelle området. Det viktigste er at området oppfyller funksjonen.

Utforming av sonene skal gjøres i samarbeid med grunneiere, offentlige myndigheter og interesseorganisasjoner. Kjerneområdene må være sikret gjennom nasjonal forskrift og må forvaltes etter denne. Intensjonen om å søke status som biosfæreområde kan gjerne forankres i kommuneplanen allerede i planleggingsfasen. Forvaltningen av et biosfæreområde, når det er etablert, bør inngå i kommuneplanen, både areal- og samfunnsdelen.

#### 4. Etablering av biosfæreområder i Norge

##### *Prosess – fra interesse til biosfæreområde*

Proessen med utvelgelse, utarbeidelse, planlegging og nominering av biosfæreområder i Norge skal være en åpen prosess og skal involvere berørte parter. Det skal også tas hensyn til urbefolkningens rettigheter. Man kan regne med at det kan ta flere år fra innledende interesse til en ferdig søknad.

*Lokal interesse:* Forslag om et områdes mulighet til å bli et biosfæreområde kan fremmes fra flere hold, men det er svært viktig at initiativer støttes og er godt forankret i de kommunene som blir involverte.

*Forstudie/praktisk prosjekt:* Den norske MAB-komiteen anbefaler at det gjennomføres en forstudie/praktisk prosjekt før utforming av søknad, som følger retningslinjene til biosfærekonseptet. Den norske MAB-komiteen vil underveis i dette arbeidet avgjøre om den aktuelle interessenten kan få status som offisiell kandidat for biosfærestatus. I denne fasen kan kandidaten delta i aktiviteter for biosfæreområder, som for eksempel NordMAB, EuroMAB etc. Området skal også presenteres for regionale myndigheter og institusjoner (inkl. forskning). Unesco understreker viktigheten av at biosfæreområdet er godt forankret og at søknaden er gjennomarbeidet når den sendes til godkjenning.

*Biosfærekandidat:* Når biosfæreområdet oppnår offisiell status som kandidat skal det drive virksomhet i tråd med MAB-programmets retningslinjer. Området skal videre delta i relevante i nettverk for biosfæreområder. Statsparten, som i Norge er KLD, vil, etter anbefaling fra den nasjonale MAB-komiteen, fremme nominasjonen (offisiell søknad) til Unesco. Nominasjoner blir vurdert av den rådgivende vitenskapskomiteen for biosfæreområder *International Advisory Committee for Biosphere Reserves* (IACBR) som også etterspør mangler eller supplerende informasjon dersom nødvendig. IACBR gir deretter sine anbefalinger til ICC, som er siste beslutningsinstans.

*Finansiering:* Initiativtaker/interessent er ansvarlig å skaffe nødvendig finansiering i alle faser – fra prosessen med utvikling av søknad til nominasjon av biosfæreområdet. Det kan være aktuelt å supplere med statlige midler i forbindelse med kandidering og ferdigstillelse av søknad.

##### *Etablerte biosfæreområder*

*Forvaltningsplan:* Når biosfæreområdet er vedtatt av ICC må det utarbeides en forvaltningsplan for hele biosfæreområdet, inkludert en plan for hvordan området i fremtiden skal ivareta og utvikle området. Biosfæreområdet skal videreutvikles og operere i tråd med retningslinjene for MAB og rollen som modellområde. Forvaltningen av området bør også inngå i kommuneplanen, både areal- og samfunnsdel (jf. sonering).

*Rapportering:* Periodisk rapportering skal skje hvert tiende år jf. artikkel 9 i [Statutory Framework for the WNNR](#) for å sikre at biosfæreområdene fortsatt innfrir kriteriene og funksjonene iht. artikkel 3 og 4. Rapportene gjennomgås av IACBR og godkjennes formelt av ICC. Dersom rapporteringen ikke er tilfredsstillende, kan ICC anbefale tiltak for å kunne opprettholde statusen. Dersom biosfæreområdene fortsatt ikke innfrir kriteriene og funksjonene, mister området MAB-statusen. En statspart kan også selv si opp biosfærestatusen.

*Forskning:* Det skal etableres samarbeid mellom biosfæreområdene og aktuelle forskningsinstitusjoner. Biosfæreområdene skal være viktige områder for overvåkning (f.eks. klimaendringer, tap av naturmangfold) og de skal drive fram ambisiøse prosjekter og anvendt forskning som bidrar til en samfunnsutvikling som ivaretar naturressurser og miljø. Resultatene av

dette arbeidet skal videre kommuniseres, deles og ha en overføringsverdi til andre områder, nasjonalt og internasjonalt.

*Informasjonsarbeid:* Utpekningen av et område skal kunngjøres av KLD. Videre skal biosfæreområdet selv sørge for passende og kontinuerlig markedsføring av aktivitetene de gjennomfører. Det bør utvikles en kommunikasjonsplan for biosfæreområdet. I nasjonal sammenheng kan det være særlig relevant å vise til MAB sitt bidrag og potensial for måloppnåelse av FNs bærekraftsmål.

*Finansiering:* Etter at et område har oppnådd MAB-status vil biosfæreområdet fremdeles være ansvarlig for å skaffe finansiering for å gjennomføre aktiviteter i tråd med retningslinjene for MAB-programmet og for å ivareta rollen som modellområde. Biosfærestatusen bør også gi grunnlag for å generere statlig finansiering.

## 5. Prioriterte oppgaver for den nasjonale MAB-komiteen

Den nasjonale MAB-komiteen skal i perioden 2021-2024:

- Bistå nasjonale søkere i vurdering av områder og søknadsprosess
- Øke bevissthet om MAB-programmet blant beslutningstakere og andre relevante aktører (særlig knyttet til Agenda 2030 og betydningen av MAB som et viktig virkemiddel for å oppnå bærekraftsmålene)
- Bidra til å styrke samarbeid/samordning mellom beslutningstakere og andre relevante aktører (jf. bærekraftsmål 17)
- Styrke samarbeid med academia (høgskoler og universitet) og forskningsinstitusjoner
- Bidra i formidlingen av forskningsresultater fra biosfæreområdene i samarbeid med biosfæreområdene og relevante forskningsinstitusjoner
- Øke kjennskap til og engasjement for MAB-programmet gjennom formidlingsarbeid på ulike arenaer
- Samarbeide med Unesco Chair (Bærekraftig Arv og Miljøforvaltning – Natur og Kultur, UiB) om forskning, opplæring, informasjon og dokumentasjon knyttet til biosfæreområder
- Fremme utveksling av kunnskap og læring fra biosfæreområder som modellområder for bærekraftig utvikling
- Dele kunnskap, forskning og erfaring fra MAB-programmet for å bidra til politikkutforming på nasjonalt og internasjonalt nivå
- Representere Norge i internasjonale møter og rapportere fra disse til KLD, KUD, Norges delegasjon til Unesco og den norske Unesco-kommisjonen (jf. mandat)
- Arbeide for at det settes av midler til biosfæreområder og til øvrig strategi- og utviklingsarbeid for å sikre en god gjennomføring av MAB-programmet på nasjonalt nivå