



Statens vegvesen

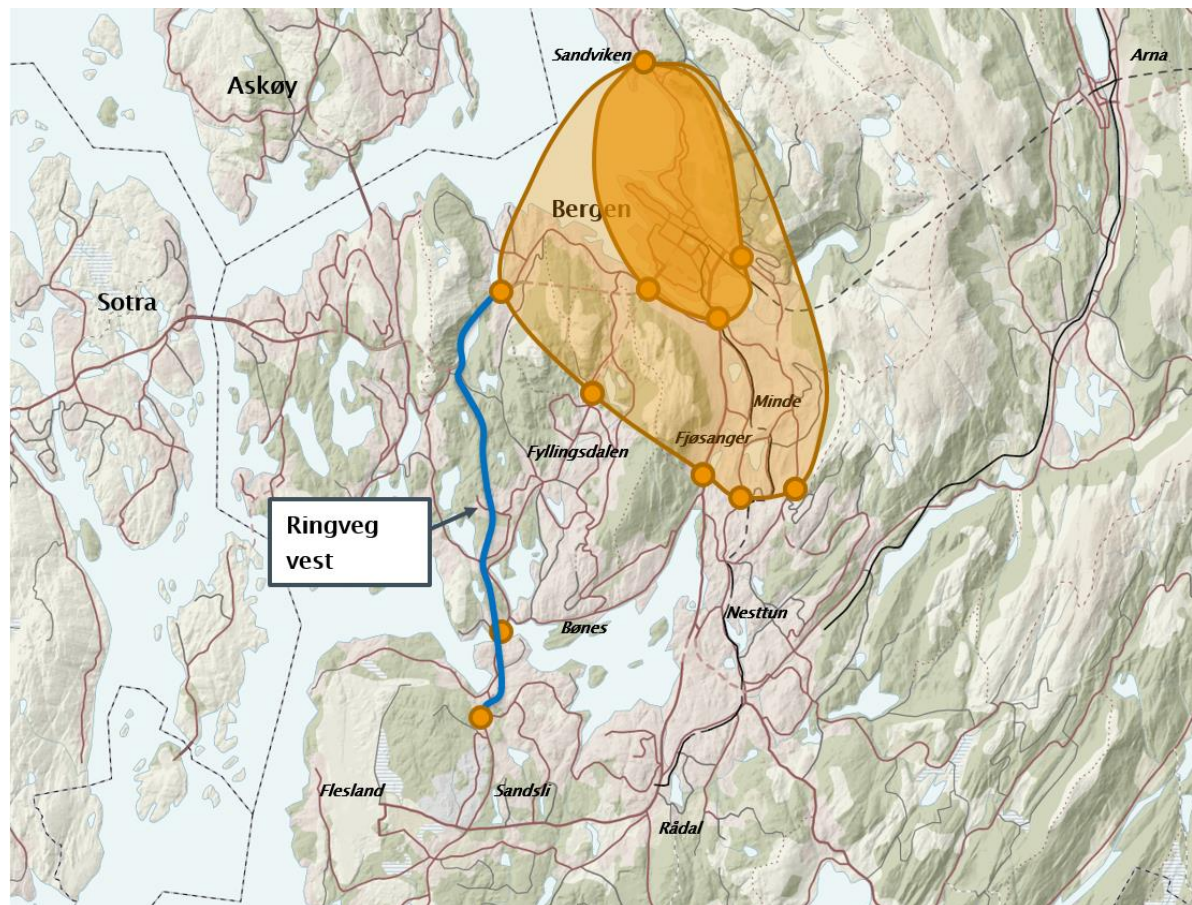


Trafikale effekter etter innføring av tidsdifferensierte takster i Bergen

Kristian Bauge, Statens vegvesen

Tidsdifferensierte takster i Bergen

Bomstasjonsplassering





Tidsdifferensierte takster i Bergen

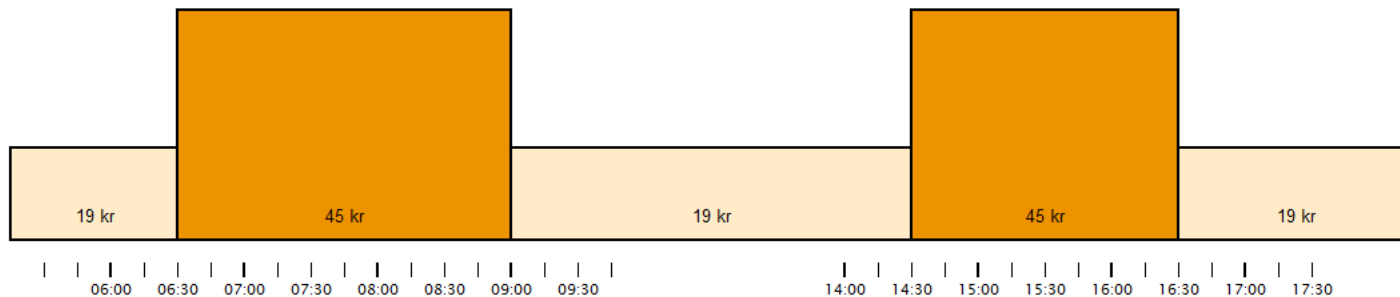
Historikk

- Vedtak i Bergen bystyre september 2014
 - Innført fra 1. februar 2016
- Liten erfaring med omlegging til tidsdifferensiering i rush
 - Kristiansand
 - Rushtid 6:30 – 9:00 og 14:30 – 17:00
 - Gikk fra realtakst på 10,50 til 16,80 i rushtid.
 - Trafikknedgang på om lag 3 pst. i rush, 1,1 pst. i døgnet.
 - Stockholm
 - Rushtid 6.30 – 18.30
 - Takst – 10/20 i trappetrinn
 - Innført i 2006 / 2007 – 22 pst. reduksjon perioden

Tidsdifferensierte takster i Bergen

Takstsystem

- Før 1. februar 2016:
 - 25 kroner for lette kjøretøy
 - Dobbel takst for tunge kjøretøy
 - 20 pst. rabatt ved forskuddsavtale
- Etter 1. februar 2016
 - 19 kroner for lette kjøretøy
 - 45 kroner for lette kjøretøy 06:30–09:00 og 14:30–16:30
 - Dobbel takst for tunge kjøretøy
 - 20 pst. rabatt ved forskuddsavtale





Tidsdifferensierte takster i Bergen

Ventede effekter

Tidspunkt	Ventet Endring
06:00 – 09:30	5–9 %
14:00 – 17:00	3–7 %
00:00 – 23:59	0–3 %

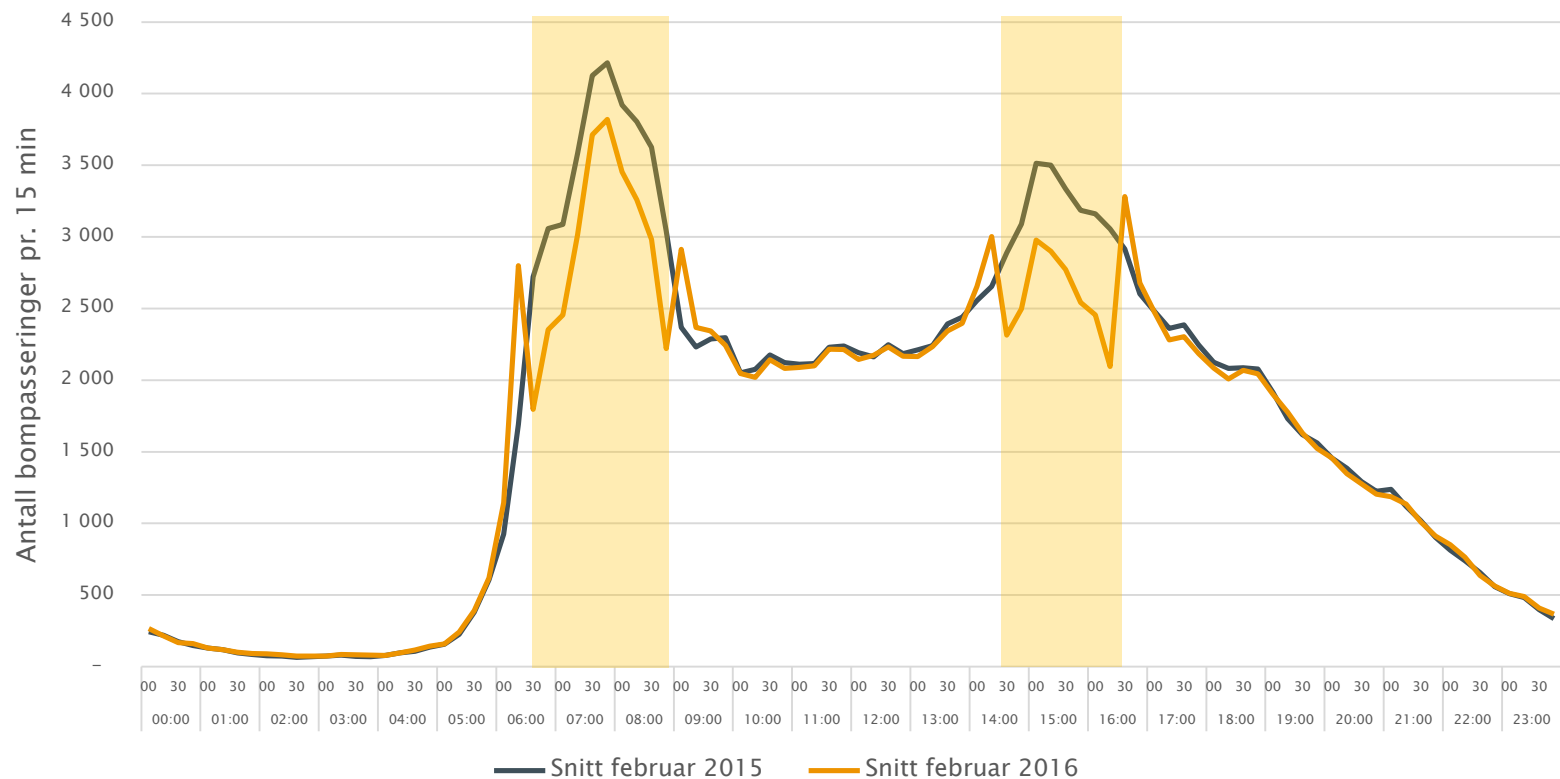


Statens vegvesen

Tidsdifferensierte takster i Bergen

Trafikksituasjonen etter 1. februar 2016

Trafikk gjennom bomstasjoner Bergen Februar 2015 / 2016





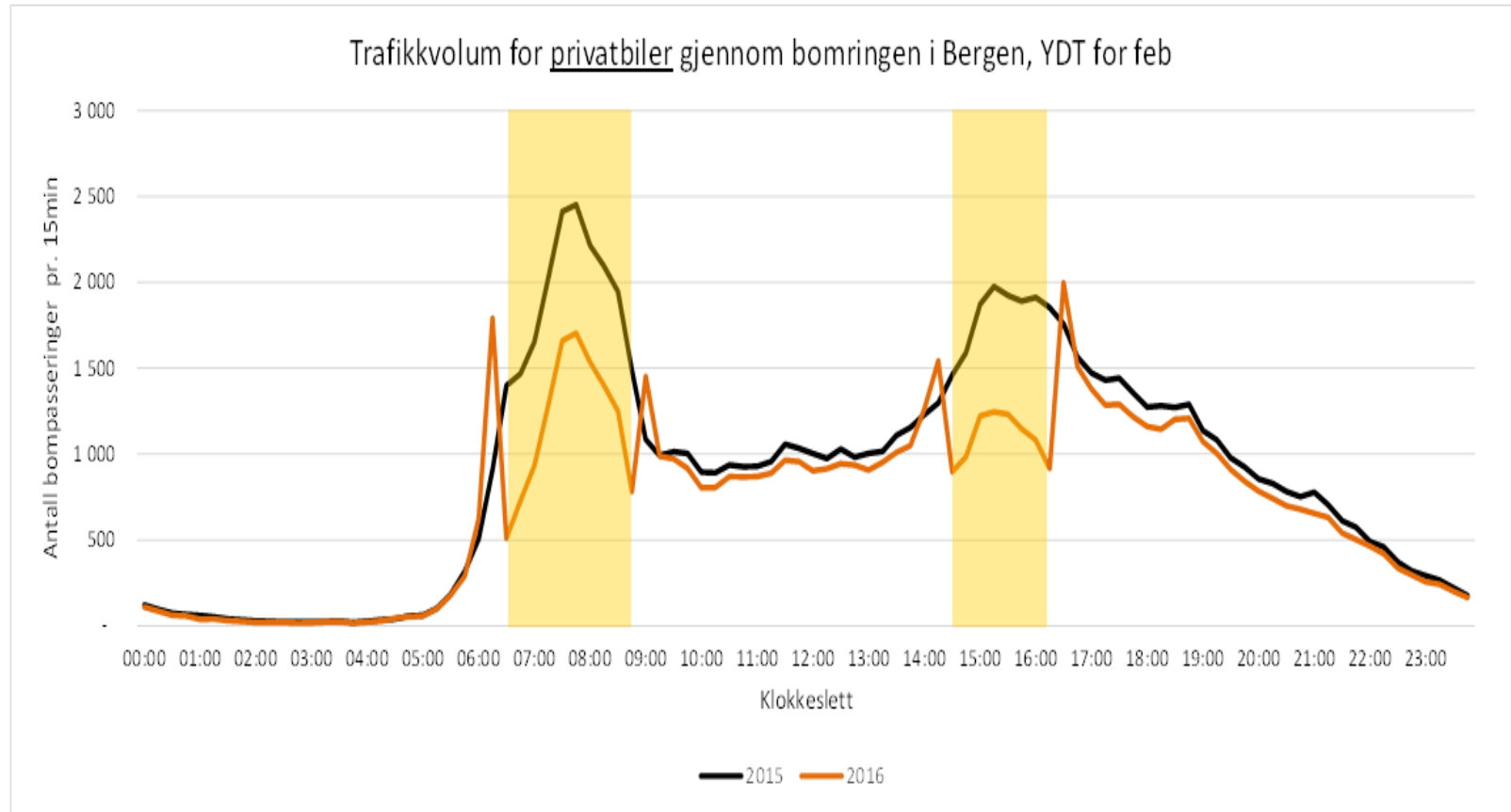
Tidsdifferensierte takster i Bergen

Trafikksituasjonen etter 1. februar 2016

Tidspunkt	Endring 2015/2016
06:30 – 09:00	– 17 %
06:00 – 09:30	– 10 %
14:30 – 16:30	– 20 %
14:00 – 17:00	– 12 %
00:00 – 23:59	– 6 %

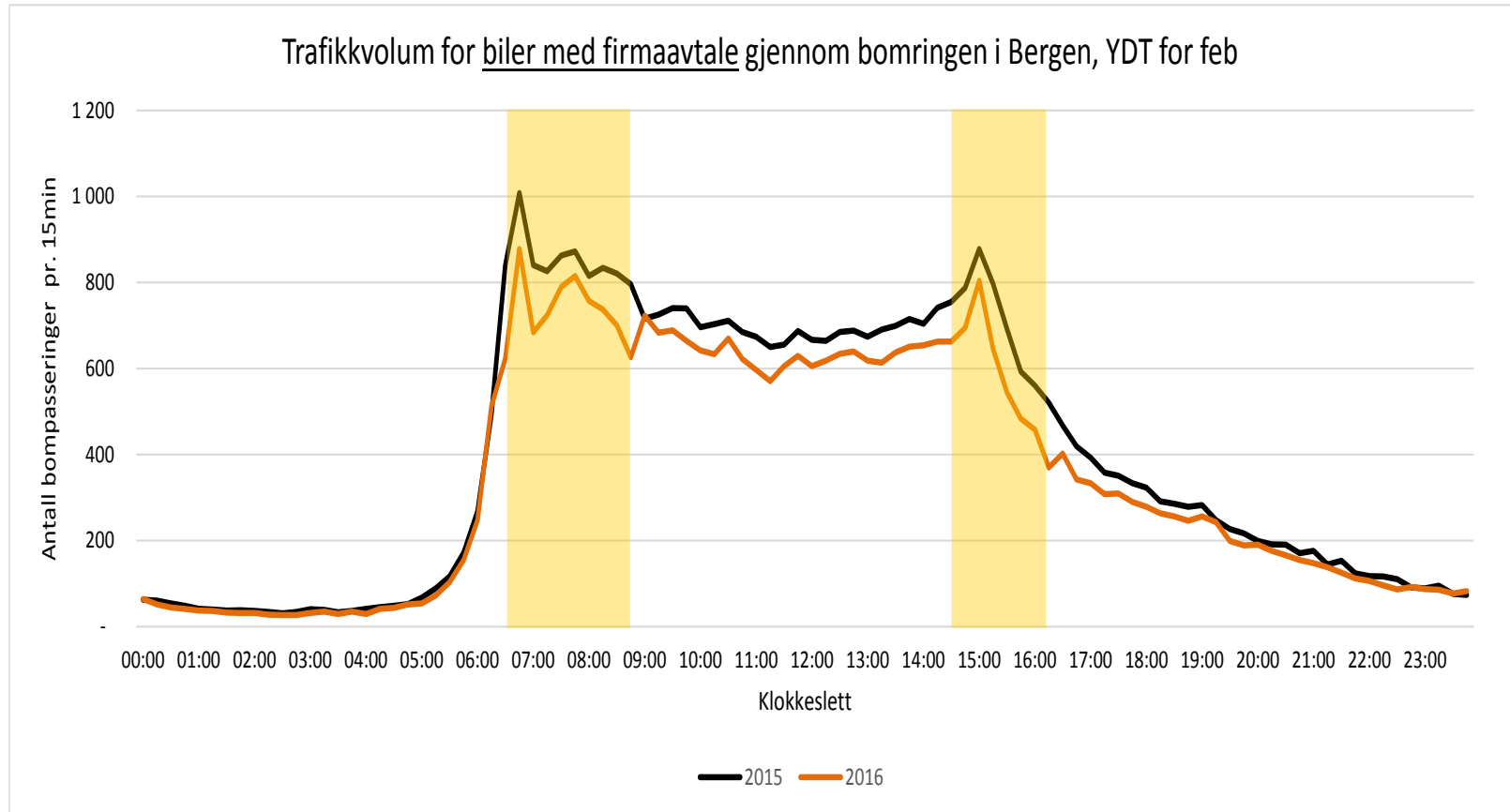
Tidsdifferensierte takster i Bergen

Trafikksituasjonen etter 1. februar 2016



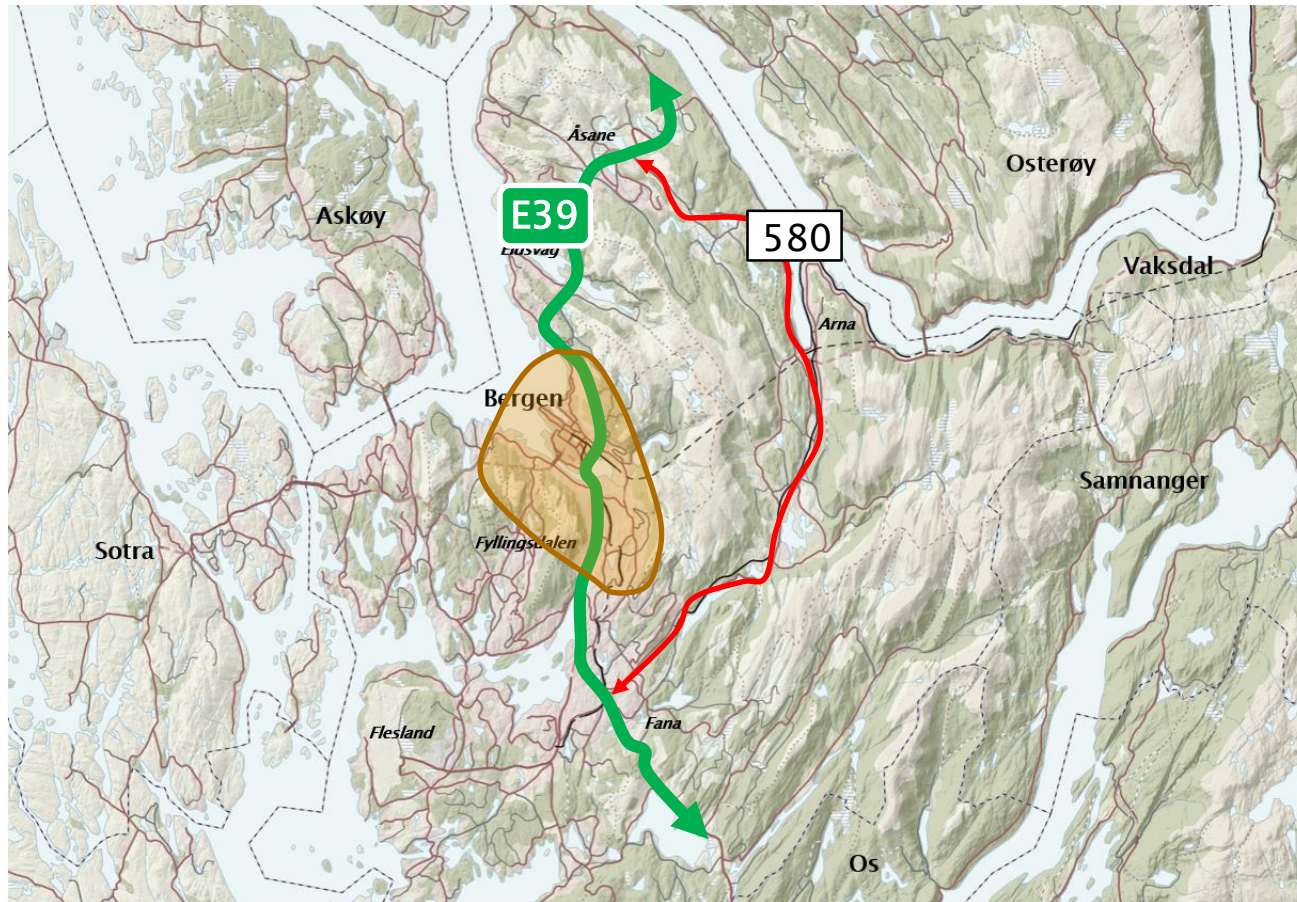
Tidsdifferensierte takster i Bergen

Trafikksituasjonen etter 1. februar 2016



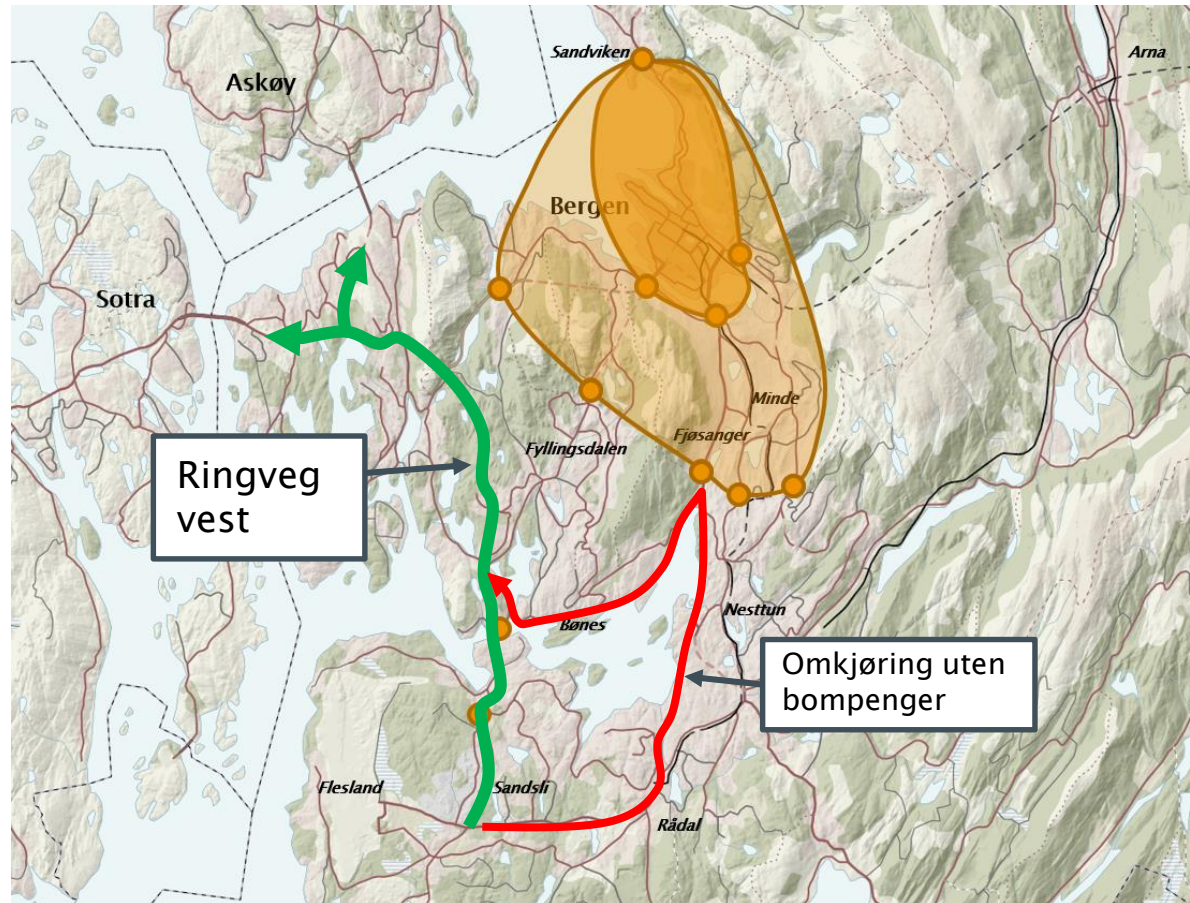
Tidsdifferensierte takster i Bergen

Økt trafikk på omkjøringsveger



Tidsdifferensierte takster i Bergen

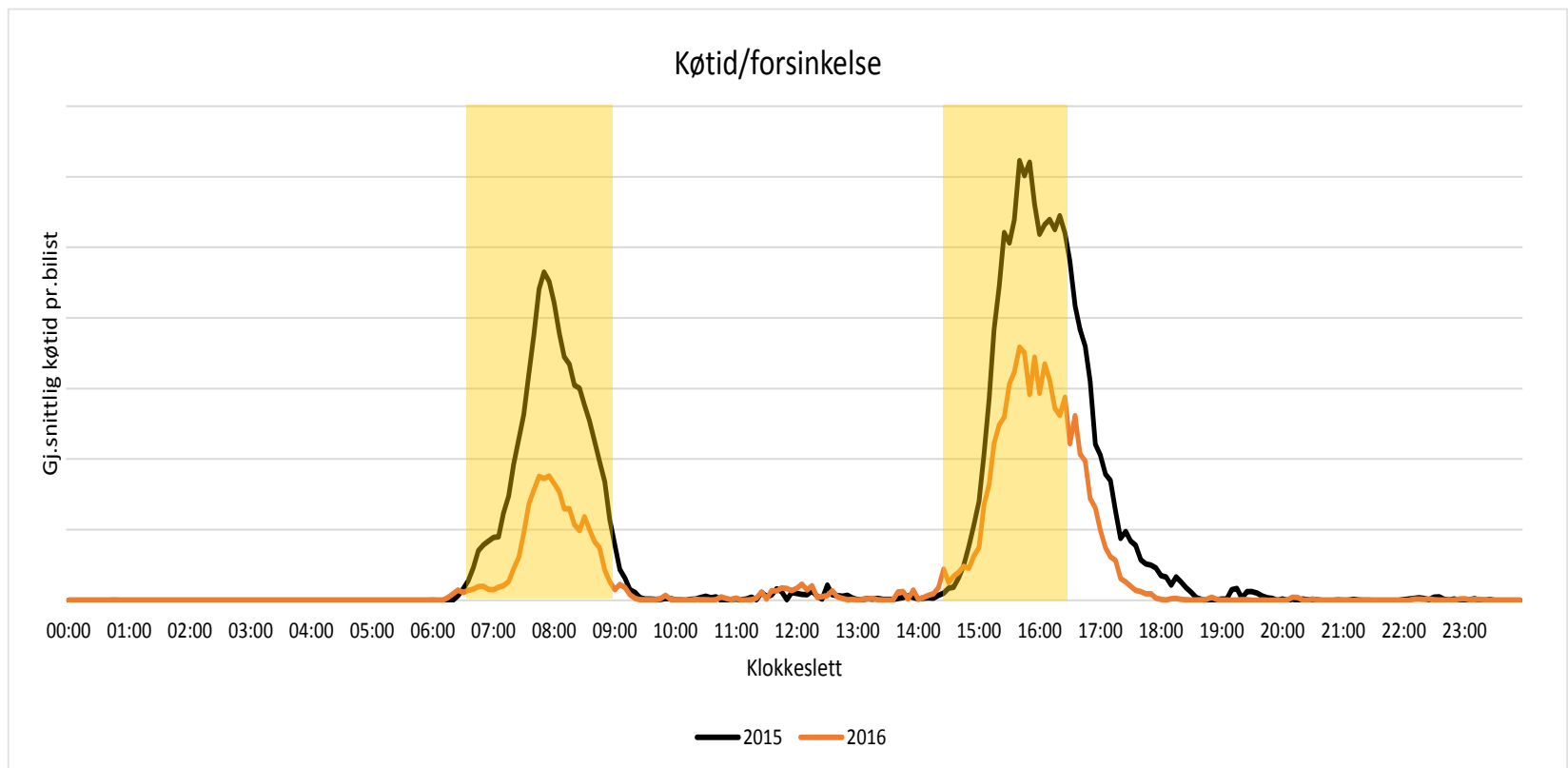
Økt trafikk på omkjøringsveger



Tidsdifferensierte takster i Bergen

Trafikksituasjonen etter 1. februar 2016

- Relativ endring i forsinkelse for innfart mot Bergen fra nord, sør og vest februar – mai 2015 / 2016





Tidsdifferensierte takster i Bergen

Effekter for inntektene til Bergensprogrammet

Passeringer					Inntekt		
Totalt alle stasjoner		2015	2016	Endring	2015	2016	Endring
	Januar	4 187 551	3 890 199	-7,1 %	61 464 652	54 025 807	-12,1 %
	Februar	3 911 296	3 988 059	2,0 %	57 914 703	56 223 886	-2,9 %
	Mars	4 470 174	3 871 541	-13,4 %	65 866 032	53 261 999	-19,1 %
	April	4 199 342	4 302 099	2,4 %	62 079 327	59 372 510	-4,4 %
	Mai	4 472 464	4 329 451	-3,2 %	65 527 872	58 178 566	-11,2 %
	Juni	4 637 093	4 422 096	-4,6 %	67 672 855	61 390 857	-9,3 %
	Juli	3 490 114	3 298 129	-5,5 %	51 981 918	45 558 008	-12,4 %
	August	4 377 071	4 236 575	-3,2 %	63 986 685	59 209 136	-7,5 %
	September	4 530 204	4 360 964	-3,7 %	65 118 139	60 615 298	-6,9 %
	Oktober	4 574 171	4 355 403	-4,8 %	65 945 838	58 250 884	-11,7 %
	November	4 428 916	4 258 084	-3,9 %	63 214 395	59 669 597	-5,6 %
	Desember	4 241 987	4 067 263	-4,1 %	59 971 262	55 444 388	-7,5 %
	Sum	51 520 383	49 379 863	-4,2 %	750 743 675	681 200 936	-9,3 %



Tidsdifferensierte takster i Bergen

Effekter for inntektene til Bergensprogrammet

Elbilpasseringer				
Totalt alle stasjoner		2015	2016	Endring
	Januar	185 458	337 355	81,9 %
	Februar	180 694	366 713	102,9 %
	Mars	226 642	356 278	57,2 %
	April	226 412	429 358	89,6 %
	Mai	247 449	429 772	73,7 %
	Juni	268 125	442 051	64,9 %
	Juli	187 207	297 510	58,9 %
	August	282 978	446 717	57,9 %
	September	322 708	497 219	54,1 %
	Oktober	335 071	484 588	44,6 %
	November	345 268	510 238	47,8 %
	Desember	323 072	474 774	47,0 %
Sum		3 131 084	5 072 573	62,0 %

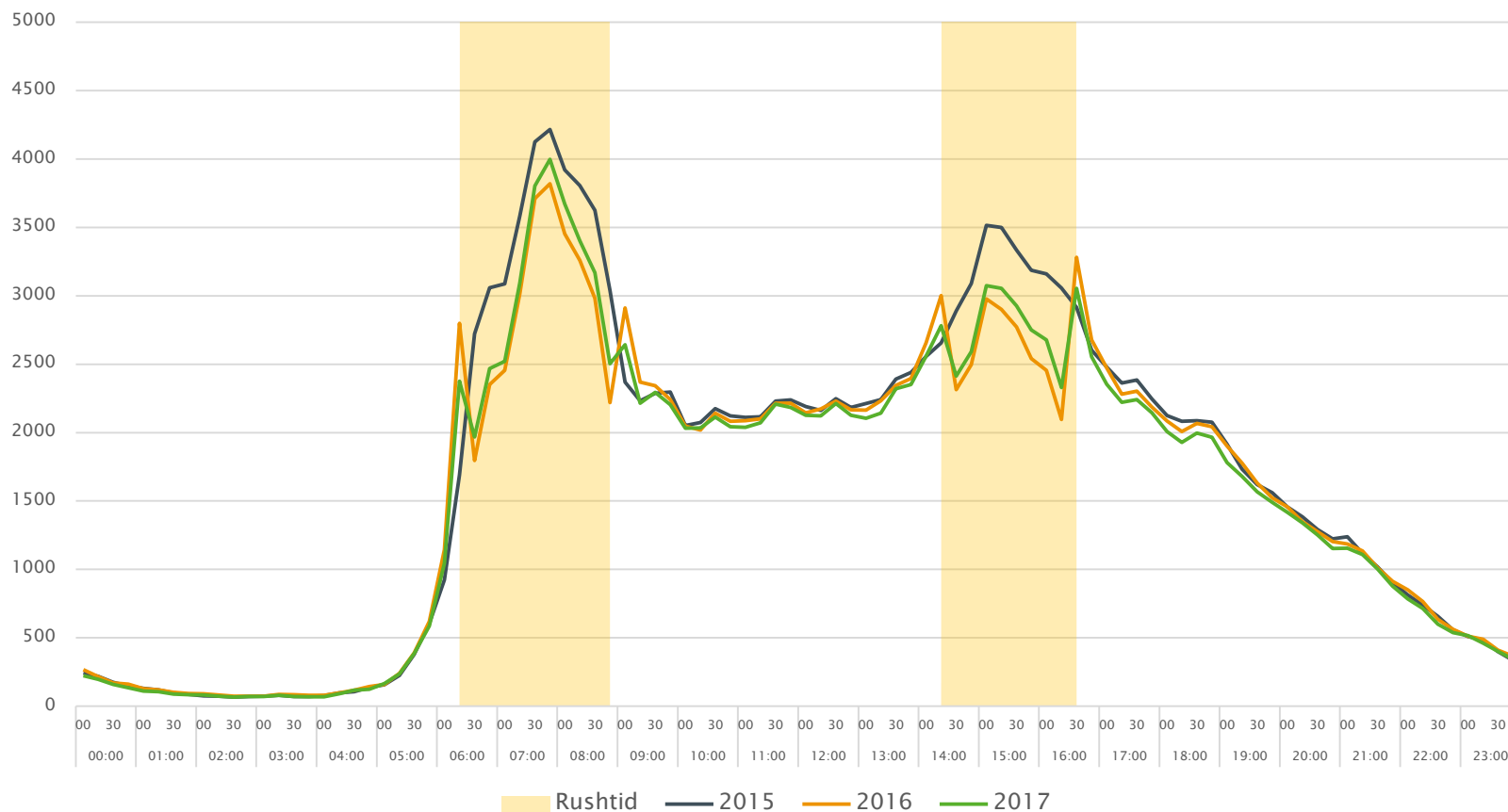
Elbil andel av total		
	2015	2016
Januar	4,4 %	8,7 %
Februar	4,6 %	9,2 %
Mars	5,1 %	9,2 %
April	5,4 %	10,0 %
Mai	5,5 %	9,9 %
Juni	5,8 %	10,0 %
Juli	5,4 %	9,0 %
August	6,5 %	10,5 %
September	7,1 %	11,4 %
Oktober	7,3 %	11,1 %
November	7,8 %	12,0 %
Desember	7,6 %	11,7 %
	6,1 %	10,3 %



Statens vegvesen

Tidsdifferensierte takster i Bergen

Passeringer februar 2015 – 2017

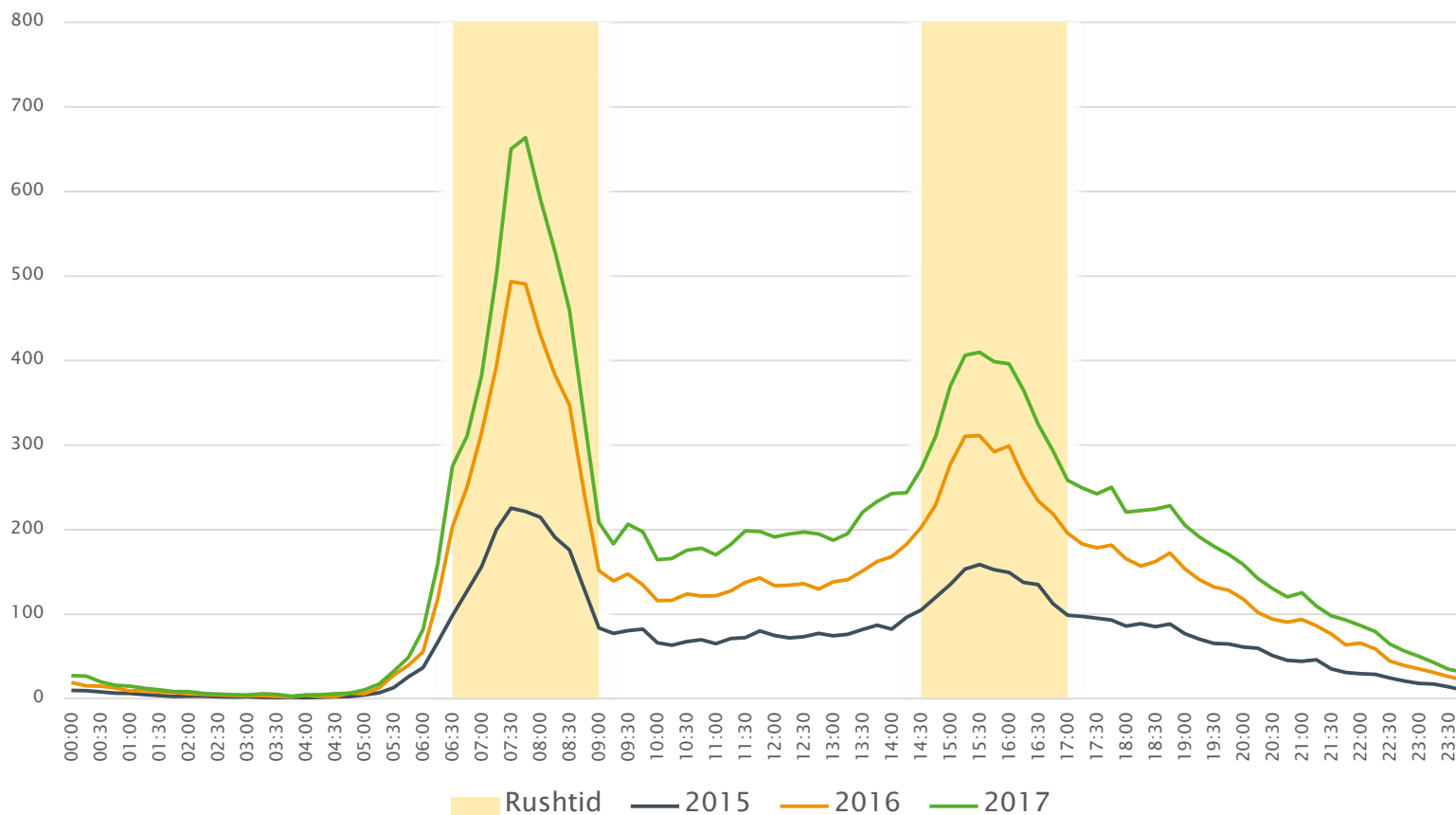




Statens vegvesen

Tidsdifferensierte takster i Bergen

Elbilpasseringer 2015 – 2017

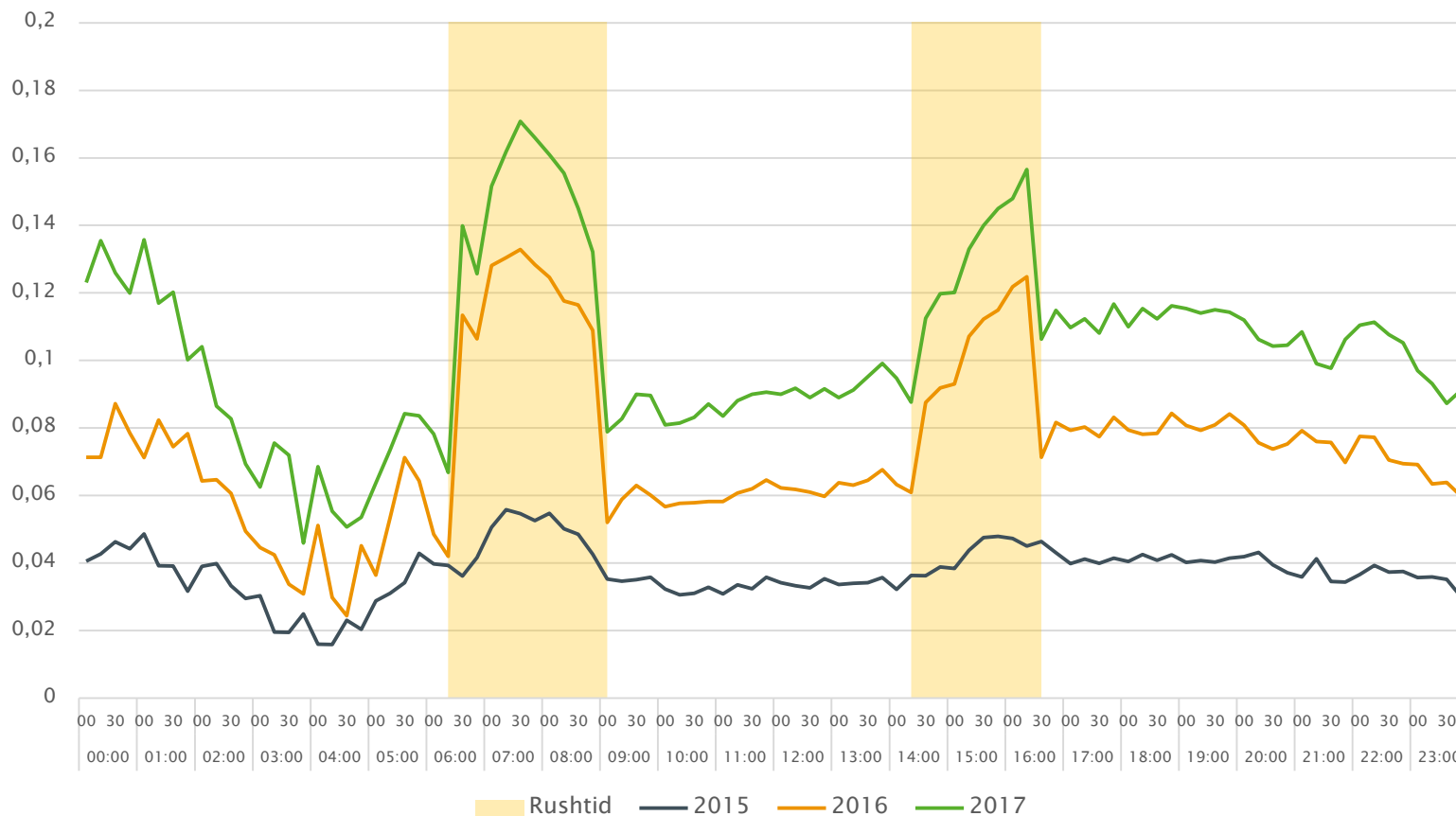




Statens vegvesen

Tidsdifferensierte takster i Bergen

Elbiler som andel av total trafikk





Tidsdifferensierte takster i Bergen

Oppsummering

- Innføring av tidsdifferensierte takster har ført til bedre fremkommelighet og reduserte reisetider
- Elbilandelen har økt betydelig
- Trafikken som faller tilbake i rushtiden er i hovedsak miljøvennlige kjøretøy
- Sterkere avvisning av trafikk og økt elbilandel enn ventet har ført til utfordringer for bompengeselskapets økonomi.
 - Vedtatt å justere ned investeringsnivået i pakken